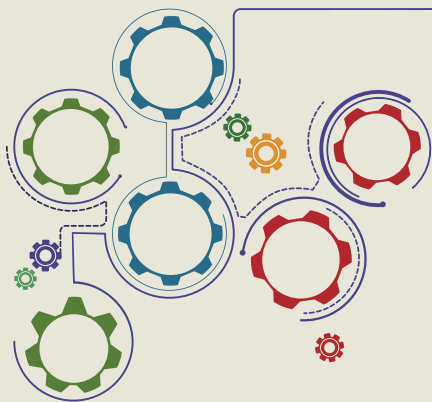
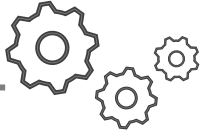


# 大專校院身心障礙學生 生涯轉銜輔導及服務

參考手冊





## 部長序

在有限的生命中發揮個人無限潛能及創造力是生涯發展的基礎，也是身心障礙學生生涯轉銜教育的重要目標，聯合國身心障礙者權利公約（The Convention on the Rights of Persons with Disabilities，簡稱 CRPD）第 24 條強調支持創造更多機會，以發揮每位身心障礙學生的特有長處及才能。教育部為落實聯合國身心障礙者權利公約以及特殊教育法精神，協助學生於畢業後順利與職場接軌，與勞動部、衛生福利部攜手合作推動學生就業轉銜相關業務，促使學生畢業後能夠順利銜接下一階段轉銜支持服務。

鑑於身心障礙學生就讀大學人數逐年增加，為提升身心障礙學生在學期間能養成就業所需相關能力，自 107 年起委託國立高雄師範大學辦理大專校院身心障礙學生轉銜輔導試辦計畫，協助 6 所試辦學校合作發展學校本位轉銜輔導模式。以此基礎自 112 年全面補助各大專校院辦理身心障礙學生生涯轉銜相關工作，透過跨單位支持服務模式整合校內外資源、學校既有職涯規劃輔導機制，引進校外專業資源，串接資源並規劃相應之職輔策略及作法，以提升學校輔導身心障礙學生就業意識之綜合成效；同時結合 13 所大學特教中心，透過辦理新進轉銜人員研習、輔導訪視、跨單位轉銜協調會議等相關工作，協助各大專校院順利推動生涯轉銜相關工作並解決實務困境。

感謝國立高雄師範大學承辦團隊用心編撰「大專校院身心障礙學生生涯轉銜輔導及服務參考手冊」，彙整試辦成果、生涯轉銜輔導實務工作相關概念與實務要點等重點內容，作為參考指引。未來期待各大專校院能順利推動身心障礙學生生涯轉銜輔導相關工作，輔導身心障礙學生進行個人適性生涯規劃，並符應身心障礙者權利公約（CRPD）精神，身心障礙學生透過生涯轉銜教育能夠激發個人對生活態度、生命意義的追尋，更積極地思考未來職涯發展，畢業後能夠自由選擇合適工作，實踐個人生涯目標。

教育部

部長 潘文忠

112 年 7 月 31 日

# 目錄

<b>第一章</b>	<b>身心障礙學生生涯轉銜輔導之基本概念.....</b>	<b>1</b>
壹	以生涯轉銜為導向的個別化支持計畫.....	2
貳	學生參與生涯輔導活動的意涵與重要性.....	3
參	校內資源整合及校外資源連結之概念.....	9
<b>第二章</b>	<b>身心障礙學生生涯轉銜輔導之實務要點.....</b>	<b>11</b>
壹	以生涯轉銜為導向的個別化支持計畫之擬定.....	12
貳	身心障礙學生生涯轉銜輔導及服務之架構.....	16
參	身心障礙學生生涯轉銜輔導及服務之任務.....	19
<b>第三章</b>	<b>生涯轉銜輔導及服務之規劃與實施.....</b>	<b>29</b>
壹	以身心障礙學生為實施對象.....	31
貳	以身心障礙學生家長為實施對象.....	58
<b>第四章</b>	<b>生涯轉銜輔導之相關資源連結.....</b>	<b>61</b>
壹	校內相關資源.....	62
貳	勞政體系相關資源.....	64
參	社政體系相關資源.....	74
肆	勞政、社政生涯轉銜相關資源之聯絡資訊.....	78

# 附錄

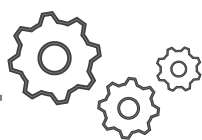
附錄一	致理科技大學-個別化生涯發展策略輔導之主題.....	87
附錄二	國立臺東專科學校-生涯團體活動課程規劃.....	88
附錄三	致理科技大學-就業準備學分課程相關表單.....	92
附錄四	身心障礙兼任助理外派制度方案相關表單.....	99
附錄五	身心障礙學生輔導小故事.....	103

# 圖次

圖 1	身心障礙學生生涯轉銜輔導及服務之架構圖.....	18
圖 2	身心障礙學生生涯轉銜輔導及服務方案.....	30

# 表次

表 1	逢甲大學生涯講座主題與內容要點.....	37
表 2	就業準備學分課程的類別與名稱.....	45



# 參考手冊編撰說明

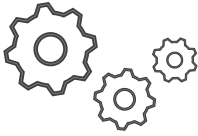
## 緣起

近幾年隨著大專校院對身心障礙學生廣開大門，使得身心障礙學生進入大專校院的人數逐年增多，障礙類別愈趨多元化，而各障礙類別的人數比例亦產生很大的轉變，從十幾年前多以肢體障礙、聽覺障礙、視覺障礙及身體病弱學生佔多數，到近年以學習障礙、自閉症、情緒行為障礙與智能障礙學生居多。根據教育部特殊教育通報網 111 學年度第二學期的統計顯示，身心障礙學生在學及休學的人數共計 16531 人，以學習障礙人數最多(5578 人，34%)，其次為自閉症(3740 人，23%)，情緒行為障礙(1859 人，11%)及智能障礙(1372 人，8%)。而身心障礙學生進入學校後，面臨著從前一階段轉換至大專校院，包括適應生活、學業及未來就業的準備等諸多挑戰，同時也考驗著在大專校院階段提供身心障礙學生服務的資源教室輔導人員。

從提供身心障礙學生畢業後就業服務的職業重建專業人員的實務經驗中也發現，不少身心障礙學生並未在畢業前就將自己預備好，例如：欠缺工作的硬實力或軟實力、缺乏求職準備能力等，以致於在大專畢業後無法立即就業。教育部在了解大專校院身心障礙學生畢業後面臨的問題後，欲積極推動大專校院在身心障礙學生就學期間提供多元的生涯轉銜輔導方案，因此教育部於 107 年委託國立高雄師範大學辦理大專校院輔導身心障礙學生生涯轉銜的試辦計畫，除辦理生涯轉銜輔導知能研習以增進大專資源教室輔導人員在提供生涯轉銜輔導的能力，並協助六所大專校院發展符合其學校特色的學校本位生涯輔導模式及方案以提供其他學校執行的參考，六所試辦學校分別為：醒吾科技大學、致理科技大學、逢甲大學、樹德科技大學、屏東大學及臺東專科學校。

本手冊除了綜合試辦學校的經驗並彙整出實際可行的做法之外，並邀請多位具有豐富實務經驗的大專校院資源教室輔導人員、勞政及社政體系的專業人員提供資料或撰稿，試辦計畫主持人林真平及協同主持人林珮如亦負責撰寫部分章節內容，再由吳垂螢助理協助彙整所有稿件。此外，為了確保手冊內容的嚴謹性及可使用性，邀請了三位在特殊教育及職業重建領域的專家：臺師大特教系退休名譽教授林幸台教授、高師大退休教授陳靜江教授及彰師大特教中心吳訓生主任，並邀請了六名現職的大專校院資源教室輔導人員，從使用者的角度給予回饋，再依意見與回饋調整手冊內容。

感謝提供資料的試辦學校相關人員、資源教室輔導人員、勞政及社政領域專業人員及協助審查的專家及實務工作者，本手冊方得以順利完成。



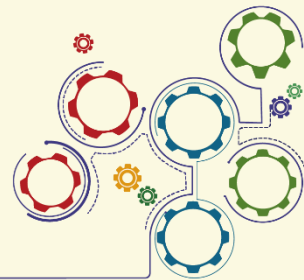
# 參考手冊編撰說明

## 參考手冊章節簡介

本手冊旨在給予大專校院在提供身心障礙學生生涯轉銜輔導與服務之實務與做法之參考，共分為四章，章節重點描述如下：

- 一、第一章身心障礙學生生涯轉銜輔導之基本概念：本章主要說明以生涯轉銜為導向的個別化支持計畫的擬定原則；學生參與的意涵與重要性及校內外資源整合與連結的概念。
- 二、第二章身心障礙學生生涯轉銜輔導之實務要點：本章進一步說明以生涯為導向的個別化支持計畫的建議實施步驟；針對身心障礙學生所處不同生涯階段的輔導目標及可提供的服務及工作要點。
- 三、第三章生涯轉銜輔導及服務方案之規劃與實施：本章彙整大專校院資源教室已實施的身心障礙學生生涯轉銜輔導及服務方案以及職業重建專業的觀點所建議的實務做法。
- 四、第四章生涯轉銜輔導之相關資源連結：本章介紹在輔導大專校院身心障礙學生生涯轉銜可連結的校內資源及相關的勞政及社政資源，並提供資源聯繫的資訊。

# 第一章



## 身心障礙學生生涯轉銜 輔導之基本概念



## 壹、以生涯轉銜為導向的個別化支持計畫

在大專校院中，提供適當的個別化支持服務，以協助身心障礙學生順利完成學業並成功轉銜至下一階段，已成為一個日益重要的議題。個別化支持計畫是為身心障礙學生量身訂製的計畫，其目的在於提供適合每位身心障礙學生個別能力和需求的支持和資源，確保他們能有公平的機會參與學習和社交活動。該計畫根據每位身心障礙學生的獨特需求和挑戰設定具體可行的目標，並提供相符合的支持和調整，以確保他們能充分發揮潛能，提升學習成果和學業表現。

個別化支持計畫的重要性亦在 112 年 6 月 21 日新修訂的《特殊教育法》第 30 條第三款有所體現，該條款規定高等教育階段的身心障礙教育應符合學生需求，因此訂定了個別化支持計畫（Individualized Support Plan），以協助學生的學習及發展。在訂定計畫時，應邀請相關教學人員、行政人員、身心障礙學生本人、學生之法定代理人或實際照顧者參與，確保資源的整合，以及計畫的全面性和有效性。此外，《特殊教育法施行細則》第 12 條也明確規定學校應運用團隊合作方式，整合相關資源，針對身心障礙學生的個別特性及需求，訂定個別化支持計畫。該計畫內容包括身心障礙學生的能力現況、家庭狀況及需求評估、身心障礙學生所需的特殊教育、支持服務及策略，以及提供轉銜輔導及服務的內涵。其中，提供由高等教育階段轉入職場或其他生活環境的轉銜輔導及服務至關重要，這項服務的目標在於協助身心障礙學生能順利融入社會，並達到其最大的生活獨立性和自主能力。

然而，身心障礙學生在生涯轉銜方面可能會面臨著種種挑戰，包括教育資源的不足、就業機會的限制，以及社交網絡的缺乏等。因此，在

擬定身心障礙學生的生涯轉銜計畫時，採用「生涯轉銜導向」的概念思考輔導和支持的提供尤為重要。生涯轉銜導向是以「以終為始」的概念為基礎，強調個體生涯過程是一連串的選擇與轉銜，並著重過程中的學習與成長。在制定計畫和行動之前，可以先想像和設定身心障礙學生的長期目標和理想生涯圖像，並確定需要達成的短期和中期目標，接著規劃和實施相應的策略和步驟，同時定期檢核身心障礙學生所處的生涯階段。透過生涯轉銜導向和以終為始的概念，可以確保個別化支持計畫的個別化和有效性。資源教室輔導人員可以與身心障礙學生攜手合作，以身心障礙學生未來的想望為終點，並以他們現有的能力與需求為起點，共同制定明確的目標和計劃。相信透過這種個別化的生涯轉銜服務，身心障礙學生可以克服挑戰，發揮優勢和潛能，實現自己的職涯目標，並在生涯轉銜中獲得成功。

## 貳、學生參與生涯輔導活動的意涵與重要性

### 一、學生有權參與自己的生涯輔導歷程

在各種人權意識或公約中，「參與權」被視為人權保障中的重要元素，被認為是每個人應享有的權利。特別是在 2006 年通過的《身心障礙者權利公約》(Convention on the Rights of Persons with Disabilities, CRPD)，該公約確保了身心障礙者在各個社會領域中享有平等的權利和機會，進一步凸顯了對身心障礙者「參與」權利的重視。該公約的核心理念是將身心障礙者視為權利的主體，並以身障者的角度出發。其中的「沒有我們的參與，不要為我們做決定」(Nothing about us without us)之宣示強調了身心障礙者在決策過程中的參與，並闡明了實現身心障礙者「參與」權利的真正意義和具體方法。

對於學生而言，參與生涯輔導活動不僅有利於個人職涯發展，還可以增加他們在社會中的自信心和適應能力。身心障礙學生在參與輔導過程中，可以進一步認識自己的優點和能力，發現職涯發展的興趣和目標，並學習如何有效地進行求職和職業規劃。這些過程有助於身心障礙學生建立自信和自我價值感，提高他們的自尊心和生活品質。

為了有效促進身心障礙學生的參與，可以鼓勵先讓身心障礙學生參與其中，再鼓勵他們學習表達意見，以逐漸提升他們參與的程度與層次。身心障礙學生的參與是建立有效輔導關係和促進其職涯發展的關鍵因素。透過尊重與聆聽他們的聲音和意見，能更好地了解他們的需求和期望，並提供相符合的支持和指導，使他們能夠在職涯發展中實現自己的目標和夢想。

## 二、學生參與和表達意見的重要性

我們堅信每個人，不論身心狀況如何，都應該擁有自由表達和意見自由的權利。這一觀念同樣適用於身心障礙學生，因為他們也是獨立的個體，應有權參與自身生涯和教育的決策。因此，不應忽視他們在日常生活和各種議題上表達意見的機會，應讓他們參與規劃過程，尊重他們的選擇和決策權利和意願，讓他們主動參與輔導活動，這樣他們就能感受到被重視和受到尊重。

身心障礙學生應在與他人平等的基礎上，擁有行使自由表達和意見自由的權利，以確保他們在社會中得到公平對待。透過尊重和支持他們表達意見，讓他們感受到自己的聲音被聽見，學校重視他們的意見和想法，相信他們有表達意見的能力，這會有助於提升他們的自主性、自信心和自我效能感，讓他們相信自己能夠參與和影響自己的生涯方向。

讓身心障礙學生表達意見的重要性不僅體現了對他們權利的尊重，還有助於他們發展個人的職涯，提高生活品質，並在社會中獲得更多機會和公平對待。努力創造一個支持他們表達意見的環境，並確保他們的聲音被聽見和重視。特別是在參與生涯輔導活動的過程中，身心障礙學生能建立清晰的職涯目標和計畫，透過與身心障礙學生共同探索職業選擇、提供實習和工作機會，可以促進他們的職涯發展和就業競爭力。這樣的參與過程有助於他們獲得實際經驗、發展必要的技能，並確立自己的職業方向。

### 三、學生參與生涯轉銜輔導計畫

學生在整個生涯轉銜輔導歷程中可以有不同程度和層次的參與，從新生轉銜階段一直到畢業轉銜階段，可以致力於提供機會讓學生積極參與各項活動。然而，除了尊重和鼓勵學生參與生涯轉銜輔導計畫外，更重要是需要實際行動以確保學生能有效參與各種活動，以下試舉一些例子，說明如何在不同的生涯輔導階段促使學生參與其中：

#### （一）生涯覺察

透過晤談、牌卡、測驗等多元方式，鼓勵身心障礙學生深入了解自己的身心特質、優勢和弱勢能力以及興趣等。可以和專業的生涯顧問或輔導人員合作，共同探索學生的興趣、技能和價值觀。透過個別化的職業諮詢，學生能了解不同職業的需求和挑戰，找到適合自己的職業道路。

#### （二）生涯探索

鼓勵身心障礙學生積極參與多樣化的生涯探索活動，例如：生涯講座、工作坊、職業展覽、與參訪等，以發現自己的興趣、能力和職涯目標。透過校內外各種活動的參與，身心障礙學生能夠親身體驗不同職場

環境，了解不同職業的工作內容和要求。同時，這也為他們發掘自己興趣和適合職業領域提供了寶貴的機會。

### （三）生涯準備

鼓勵並支持身心障礙學生參與各種生涯準備階段的活動，包括實習、工讀、職場體驗、相關課程等多元方式，讓他們更深入地了解具體的職場環境，逐漸培養與工作相關的專業技能和軟實力，並累積實際的工作經驗。同時，也鼓勵身心障礙學生積極發展與求職相關的能力，包括撰寫履歷、面試技巧和職場禮儀等方面的能力。這些能力的增進將有助於身心障礙學生增加就業競爭力，並為他們順利進入職場做好準備。

## 四、支持學生表達意見，促進交流

支持身心障礙學生表達意見是鼓勵他們自我倡議和參與的關鍵。為了幫助身心障礙學生表達意見，建議採用下列策略：

### （一）營造安全和支持性的環境

致力營造一個安全、開放和尊重的溝通氛圍，讓身心障礙學生感到舒適和自在，並鼓勵他們敞開心胸，願意表達自己的想法和意見，將他們視為主動參與者和自我倡議者的角色。

### （二）尊重多元文化

對於具有文化差異、少數族群、新移民或非使用主流語言的身心障礙學生，同等尊重他們表達意見的權利，並提供相應的文化和語言支持。

### （三）提供適當的溝通工具和模式

針對有困難表達意見的身心障礙學生，提供符合其需求的溝通模式，例如：書面、手勢、肢體語言或輔助溝通工具（如語音轉文字軟體），確保身心障礙學生能有效地參與輔導活動和表達自己的意見和需求。

#### （四）徵詢意見與共同決策

可以邀請身心障礙學生參與決策過程，例如：討論會議、小組活動或學生代表團隊，鼓勵他們提出建議、提供反饋，並參與解決問題和制定政策。特別是在制定校內相關辦法和計畫時，大專校院應積極徵求身心障礙學生的意見和參與，確保他們的聲音被聽到並被納入決策過程。

#### （五）培養自我決策和倡議能力

需要提供相關的培訓和資源，以協助身心障礙學生發展自我決策和倡議的能力，其中包括加強學生自我認識，透過提供各種經驗和創造情境讓他們了解自己的能力和。同時，也要提供生活中各種選擇和做決定的機會，協助他們學習積極聆聽和提問等溝通技巧，並教導他們如何以積極和建設性的方式表達意見。此外，他們還需要學習分析優先順序、處理不同觀點和意見的技巧，以及協助他們設定目標和制定行動計劃，建立自信和自主的態度，讓他們為自己發聲，並實現個人和職涯發展上的成功。

#### （六）建立支持網絡

與身心障礙學生建立緊密的關係，並建立支持網絡，包括同儕、教師、輔導人員和家庭成員，以支持身心障礙學生表達意見。同時，視身心障礙學生需求提供個別化輔導和支持，例如：與身心障礙學生晤談，聆聽他們的意見和需求，並提供指導和建議，以幫助他們找到最適合的方式表達自己。

### 五、賦權與合作-賦予身心障礙學生個別化支持計畫的主導權

身心障礙學生的權益和自我倡導是基於人權模式的核心價值，積極鼓勵他們在平等的基礎上主動爭取自身權益，勇於表達需求和意見，

彰顯自主自立的精神。作為權利的主體，身心障礙者有權為自己發聲，其精神在於參與，而非僅有最終的決定。特殊教育法施行細則明確規定學生應參與個別化教育計畫(Individualized Education Program, IEP)，延續了十二年國民基本教育的做法，《特殊教育法》第 30 條亦規定應邀請身心障礙學生本人參與，這是身心障礙學生充分發揮自我決策能力的最佳實踐。身心障礙學生參與個別化支持計畫的能力並非與生俱來，需要逐步培養，因此持續提供相應的支援和培訓，協助他們發展這方面的能力。透過持續的努力，相信身心障礙學生將能更積極地參與個別化支持計畫，並更有效地為自己的未來發聲。

尤其當身心障礙學生進入大專校院時，可以更積極鼓勵他們表達自己的目標和需求，並尊重其決策和選擇。同時，提供必要的資訊和資源，以支持他們做出適切的選擇，並發展實現目標的策略。更重要的是，讓他們成為自己個別化支持計畫的主導者，讓身心障礙學生能夠參與並表達意見，例如：針對這學期想要修的課程、目前遇到的困難、希望獲得的協助和支持，以及畢業後想要做什麼等，以確保他們的需求和目標得到充分重視和實踐。

大專校院身心障礙學生參與個別化支持計畫的過程是一個合作的過程，涉及多方的參與和溝通。資源教室輔導人員應確保他們能夠有效參與個別化支持計畫的擬定和實施。建立一個支持和尊重的環境是可行的做法之一，透過和身心障礙學生開放且尊重的對話，傾聽他們的意見和需求，在個別化支持計畫的擬定過程中提供他們適當的支持和指導。個別化支持計畫的擬定與實施是一個不斷滾動式修正的歷程，透過建立尊重、合作和支持的關係，可以確保身心障礙學生的聲音被聽到、他們的需求被滿足，並共同創造一個包容和有成效的學習環境。

## 參、校內資源整合及校外資源連結之概念

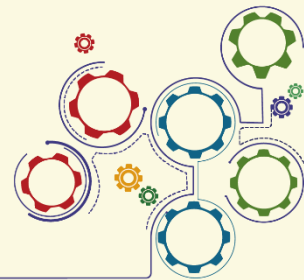
目前身心障礙學生在大專校院的輔導工作主要由資源教室的輔導人員負責，教育部則依各校身心障礙學生人數補助相關的人員及業務經費。然而，因為生涯轉銜的輔導及服務所涉及的面向十分廣泛，大專校院在針對身心障礙學生進行生涯轉銜輔導時，並非僅依靠資源教室輔導人員，而可連結及整合學校既有且給予所有學生的相關輔導資源，並與學校以外的單位合作，以期達到較佳的效果。

根據 2016 年大專校院職涯輔導工作手冊，與職涯輔導或生涯轉銜相關的單位名稱各學校不完全一致，名稱可能包含就業輔導組、生(職)涯發展中心(組)，或是職涯與諮商輔導中心(組)，而技職體系學校多是在研發處設立生涯輔導單位。在對身心障礙學生生涯轉銜輔導方面，針對所需支持程度較少的身心障礙學生，可以鼓勵身心障礙學生參加學校提供給一般學生的職涯輔導或生涯轉銜相關的活動，而資源教室則可以設計及提供給特定身心障礙類別或與身心障礙主題相關的活動或課程，如此可在資源不重疊的情形下，能提供符合身心障礙學生需求的活動。除了協助身心障礙學生連結校內已有的職涯輔導或生涯轉銜資源外，大專校院可與校外單位的資源連結並合作，例如：與就業直接相關的勞政資源，或與社會福利相關的社政資源，詳細的內容將在後面的章節敘述。





# 第二章



## 身心障礙學生生涯轉銜 輔導之實務要點

## 壹、以生涯轉銜為導向的個別化支持計畫之擬定

大專校院執行身心障礙學生生涯轉銜輔導服務方案時，鮮少與校內現行個別化支持服務計畫（ISP）連結，本節旨在協助大專校院的資源教室輔導人員在學校現行的個別化支持計畫做法中導入「生涯轉銜」的概念，強化時間的脈絡，並結合「以終為始」的觀點為身心障礙學生擬定及執行個別化支持計畫。「生涯轉銜導向之個別化支持計畫」之建議步驟如下：

### 一、確認終點（長期目標）

首先，資源教室輔導人員與身心障礙學生及其家人、教師等相關人員進行晤談，蒐集相關資訊並聆聽他們的意見和期望，同時與身心障礙學生一起探索他們的興趣、價值觀和職業目標，協助他們確定終點。引導身心障礙學生想像或設定在生涯中或從學校畢業後想要達到的最終目標，這個目標應該是具體的、可衡量且可實現的，同時與身心障礙學生的興趣、能力相符合的職業類別或職涯目標。

### 二、了解終點所需具備的條件

了解與分析達到前一步驟終點（長期目標）所需具備的相關知識、技能、態度和經驗，這可能包括學位、證照、培訓、技能和能力等，可以搜尋與終點相關的職業資源、職業發展機會。

### 三、評估學生的能力

此步驟主要為評估身心障礙學生的起點能力，透過觀察、晤談以及適當的評估工具和方法，瞭解身心障礙學生目前的身心特質、學習風格、興趣、特殊需求、價值觀和職涯目標等。過程中同時鼓勵且協助身心障礙學生自我評估，以利於他們更加了解自己的能力、興趣、價值觀、優勢和需求，以制定符合其個人需求的轉銜計畫。

### 四、分析助力與阻力

在達成生涯終點前，了解可能產生的助力與阻力非常重要，因此，評估與分析助力與阻力對於建立以終為始的生涯藍圖並適時制定相應的支持策略至關重要，以克服或減少生涯上的阻礙。

助力包括身心障礙學生的個人優勢，如特殊的技能，這些優勢能成為實現生涯目標的關鍵資源。此外，家庭、朋友、專業網絡的支持系統也能提供情感上的支持、指導和建議，以及職業發展方面的機會和資源。還有包括學習機會和資源，例如：培訓課程、工作坊、網上資源等支持服務。這些機會可以增加身心障礙學生的知識和技能，並提供在職業發展中持續成長和進步的機會。

然而，辨識可能阻礙身心障礙學生達成目標的障礙和阻力同樣重要，這可能涉及到個人障礙的限制、資源的限制，以及社會大眾對特殊群體的偏見與歧視。這些因素可能來自同儕、學校教師、雇主和社會的觀點與態度，對身心障礙學生的職業發展和工作環境產生影響。如果生涯轉銜的阻力源自身心障礙學生個人的自我限制和挑戰，這可能涉及到身心障礙學生的自信心不足、長期低成就或習得無助等問題導致的自我懷疑或害怕面對困難。因此，我們應該提早開始透過多元活動來建立身心障礙學生的自信心和積極心態，並尋求支持系統，以克服困難並朝向生涯目標邁進。

此外，透過與身心障礙學生和家長的討論，有時會發現家長對於身心障礙學生的期望與身心障礙學生本人大相逕庭，在這種情況下，可以及早與家長溝通，以確保未來的轉銜過程能夠順利進行，而非在接近畢業時，才發現支持重點與家長期望不符，最終僅能放棄。

在分析助力和阻力時，保持客觀並提出解決問題的策略非常重要。這種助力和阻力的評估有助於制定更具適應性和可行性的生涯藍圖，並確保身心障礙學生能夠克服挑戰並實現職涯目標。同時，尋找支持和資源的重要性也不容忽視，這有助於減少阻力並在職業發展過程中提供支持 and 輔導。

## **五、設定階段性任務與目標**

在協助和支持身心障礙學生從始點到終點的過程中，將整個歷程分解成具體的階段性任務與目標是非常重要的，這些任務和目標的設定和達成有助於支持身心障礙學生逐步接近終點的生涯目標。可以根據身心障礙學生的能力、需求、興趣，以及職業發展的可能性，制定具體、可測量和可達成的生涯目標，這些任務和目標也可以是短期或中期的。

## **六、發展個別化支持策略**

基於前述步驟所獲得的資訊，應與身心障礙學生及相關人員共同設計個別化支持策略，包括個別輔導、時間管理、社交技巧、學習策略、見習、實習機會或資源連結等，以提供相符應的支持和指導，協助身心障礙學生克服阻力因素。透過這些個別化的支持策略，能更符合學生的需求，有效協助他們克服在學習和發展過程中可能遇到的困難。

舉例來說，建立良好的時間管理能力是非常重要的，這可協助身心障礙學生合理分配時間、規劃學習任務和計畫以提高效率。其次，鼓勵身心障礙學生發展自我學習能力和主動探索的態度，這會有助於他們持續且積極尋求新的學習機會和資源。此外，培養良好的人際關係和建立專業網絡也對身心障礙學生的生涯發展非常重要，這可以讓他們融入校園生活、提供支持、尋求建議和開拓職業機會。生涯轉銜的過程可能會遇到各種挫折和困難，但培養其挫折忍受度，相信身心障礙學生能夠克服困難並持之以恆地追求他們的生涯目標。

## 七、定期檢視與調整

持續的評估和修訂是確保個別化支持計畫適切性的關鍵，需要持續和定期檢視身心障礙學生的進展和需求，評估所提供的支持策略之有效性，以視其需求滾動式調整計畫和策略，確保他們獲得最適切的支持。與身心障礙學生和相關人員緊密合作，提供必要的輔導和支持，確保身心障礙學生在生涯轉銜過程中得到適切的支持，以實現成功的轉銜。

綜上所述，採用「以終為始」的思維，為身心障礙學生訂立個別化的支持計畫，協助他們確定自己的長期目標、了解「達成長期目標」所需具備的條件、評估自己的能力、分析助力與阻力、設定階段性任務與目標，以及定期檢視與調整。這樣的輔導方法與思維的調整相信將有助於身心障礙學生的生涯發展，提高他們的自信心和成功機會，順利轉銜到下一階段。此外，生涯導向的個別化支持計畫主要是一個思維的改變，同時要意識到終點或生涯目標並非一成不變，是可以變動的，尤其身心障礙學生若是仍未有明確的生涯目標，可以鼓勵身心障礙學生嘗試新的活動與經驗，以自我探索，發現潛在的興趣，以及逐漸了解自己的興趣、價值觀和優勢。

當身心障礙學生可能在生涯過程中發現新的興趣或機會，或者因為個人成長與精進而重新評估他們的目標。在這種狀況下，應該鼓勵和引導身心障礙學生進行自我反思，重新設定他們的終點，並調整他們的階段性任務和目標以支持新的生涯方向。

## 貳、身心障礙學生生涯轉銜輔導及服務之架構

身心障礙學生在學業能力、自主生活能力和生涯發展等方面可能與一般同儕有所差異，例如：因升學管道的不同，部分學生是透過身心障礙學生升學大專校院的甄試入學或多元升學管道中的技優分發，其學業能力相較其他入學管道的學生較弱。因此需要資源教室輔導人員及相關輔導人員提供個別化輔導及服務介入，以協助身心障礙學生順利於大專校院生涯階段展開生活、學習成長，並順利由學校轉銜到下一個生涯階段。

從新生入學始至畢業或離校，資源教室輔導人員可以和身心障礙學生共同擬定及執行個別化支持計畫。以身心障礙學生整個大專校院就學期間為一個時間單位，結合生涯轉銜概念，可以有系統地形成以生涯轉銜為導向的個別化支持計畫。而身心障礙學生整個在校就讀期間又可視為一個生涯階段，而生涯轉銜則是身心障礙學生畢業或離校時的目標。因此，資源教室輔導人員與身心障礙學生建立工作同盟關係，一起於身心障礙學生在校就學期間系統性擬定與執行以生涯轉銜為導向的個別化支持計畫，即是有系統地、個別化地進行身心障礙學生的生涯轉銜輔導及服務（包含輔導人員提供協助與學生的自我參與）。

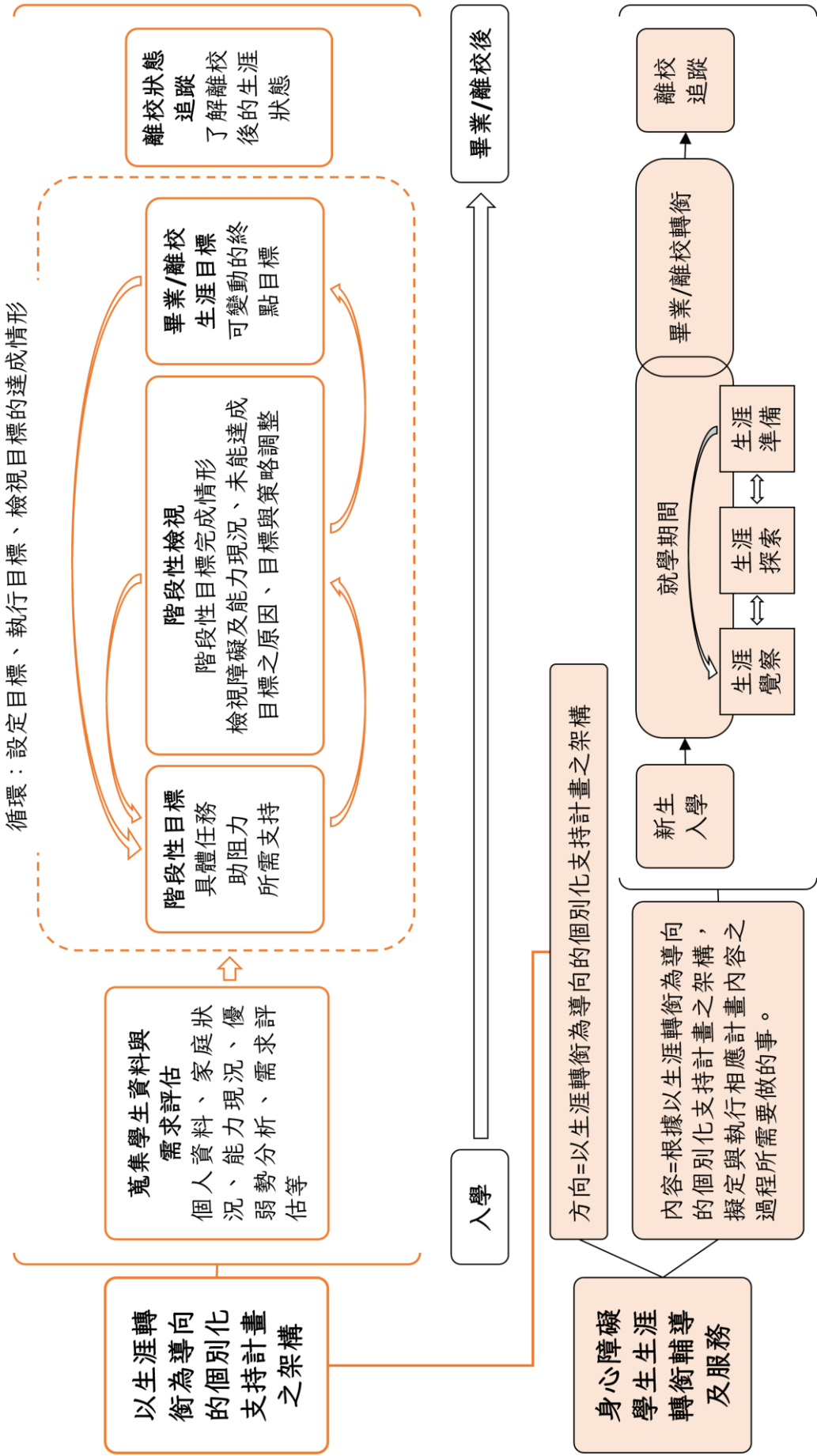
以生涯轉銜為導向的個別化支持計畫之架構自新生入學始至畢業離校後，包含：資料蒐集與需求評估——入學時輔導人員檢視身心障礙學生現況以蒐集、彙整身心障礙學生資料，並評估其需求；確認終點——初次共同確認畢業或離校時的生涯目標；彌合起點與終點之間的落差——入學至畢業或離校期間過程，共同根據初次檢視結果與最初的終點目標，初次設定階段性目標，執行目標以及進行階段性檢視，此後直到畢業或離校，反覆循環進行目標設定、執行與檢視；以及離校狀態追蹤——輔導人員追蹤身心障礙學生離校後的生涯狀態。

至於系統性、個別化的身心障礙學生生涯轉銜輔導及服務的內涵之架構，亦可自新生入學始至畢業離校後，依時間脈絡分為：新生入學、就學期間、畢業或離校轉銜、以及離校追蹤等四個時期。

身心障礙學生生涯轉銜輔導及服務的架構如圖 1 所示：以根據以生涯轉銜為導向的架構擬定學生的個別化支持計畫，而在執行計畫過程所需做的事即為身心障礙學生生涯轉銜輔導及服務的內涵。



圖 1 身心障礙學生生涯轉銜輔導及服務之架構圖



## 參、身心障礙學生生涯轉銜輔導及服務之任務

以下針對身心障礙學生生涯轉銜輔導及服務的任務，從不同時間脈絡的新生入學、就學期間、畢業或離校轉銜，以及離校追蹤等四個時期進行說明。

### 一、新生入學

自大專校院新生錄取至初入學的這段期間，主要在協助身心障礙學生從高中職過渡至大專校院，提供他們定向及為適應大專的學習及生活做好準備，並使其認識就學期間的學習目標、學習方式和策略，並了解科系畢業後的未來出路。

#### （一）認識身心障礙學生

大專校院於每年暑假期間開始接收新生名單，資源教室輔導人員蒐集身心障礙學生在前一教育階段的轉銜資料，以及透過親師座談會、生涯測驗、小團體輔導、個別晤談等能力與需求評估方式，更加了解身心障礙學生的情況。

#### （二）協助身心障礙學生建構大專生涯藍圖

身心障礙新生入學後，在學習及生活方面將面臨不同於過往高中職的方式，因此需要輔導人員協助他們做好自我心理及學習調適，建立良好的自律能力，學習定向/交通自理、生活管理、時間管理等，以及認識學校生態環境、未來在校期間學習計畫，以建構一個學習和生涯、職涯藍圖，做好投入大專生活的準備。

具體做法如：召開新生個別化支持計畫會議，與身心障礙學生討論就讀科系的規劃、後續的適性輔導及支持服務；邀請系所的教師和學長姊分享該系的課程地圖、學習經驗及未來職業選擇，讓身心障礙學生對所屬科系有初步的認識；以及透過辦理新生家長座談會，或安排生涯主題講座，讓參與的新生與家長同步認識學校生活，認識未來就學期間學習與未來生涯的目標。

## 二、就學期間

身心障礙學生於新生入學過渡之後，直到畢業離校的就學期間，所提供的生涯轉銜輔導及服務涉及生涯覺察、生涯探索、生涯準備，主要在於透過多元形式的生涯輔導及服務做法（例如：晤談、牌卡、測驗、評量、團體、講座、課程、參訪、實習、工讀、職場體驗等），讓身心障礙學生覺察其個人因素與外在因素現況，進一步發掘與探究對個人和外在因素中未知的部分，並根據畢業或離校生涯目標，在日積月累的學習及生活輔導過程中，協助他們為未來生涯轉銜做好準備。

以下說明身心障礙學生的個人與外在因素、生涯覺察、生涯探索及生涯準備，以及多元的生涯轉銜輔導及服務做法。

### （一）身心障礙學生的個人與外在因素

身心障礙學生的個人因素，簡單來說是指個體的生理、心理因素，並可歸納為「特質/狀態」及「知識與能力」兩個面向。說明如下：

1. 特質/狀態，例如：價值觀、性向、生涯或職涯興趣、思考彈性度、自我接納、自我認同、現實感、自信心、自主性、自我價值感、工作態度，及生理功能等。

2. 知識與能力，例如：就業市場各方面知識（例如：就業市場現況、從事特定職業所需之學歷、技能等、工作要求與型態、薪資等）、特定職業或學科專業或相關硬體/軟體所需的專業知識與技能、獨立負責能力、問題解決能力、學習能力、情緒管理技巧、人際互動與溝通、職場禮儀及規範或工作倫理遵守、社交技巧、自我決策、規劃與行動、生活管理、金錢管理、自我表達，及團隊合作與分工能力等。

身心障礙學生的外在因素，簡單來說是指個體的外在環境因素，並可歸納為「環境生態」及「環境資源」兩個面向。說明如下：

1. 環境生態：可分為物理性與非物理性

- (1) 物理性環境生態，例如：無障礙通路（包括室外通路、室內通路走廊、出入口、坡道、扶手、昇降設備、升降平台等）、無障礙廁所等設施建設情形。

- (2) 非物理性環境生態，例如：影響生涯決定的重要他人（比如：師長、家長、同儕等）；人際關係/支持網絡狀況（比如：家庭、校園、職場、社會環境對身心障礙學生的接納與關懷程度等）；他人，如校園師生、家長及其他生活中可能接觸的人等，對身心障礙的了解情形（比如：與身心障礙學生相處的知識、科系導師對身心障礙學生的輔導知能）等。

2. 環境資源：可分為輔具、輔助服務及相關資源單位

- (1) 輔具資源，例如：視障點字教材、手杖等。

- (2) 輔助服務資源，例如：志工或教學助理口語輔助視障學生學習、手語翻譯等。

(3) 相關資源單位，例如：校內轉銜輔導相關的教學及行政單位、校園學習檔案平台或教育部 UCAN 大專校院就業職能平台之類的網路資源，以及其他大專校院、勞政、職業重建、社政等校外資源單位等。

根據身心障礙學生的個人與外在因素狀況，資源教室輔導人員可協助身心障礙學生分析其限制、需求、優勢和弱勢。

## (二) 生涯覺察、生涯探索與生涯準備

### 1. 生涯覺察

生涯覺察主要目的在於身心障礙學生能夠自我覺察、檢視、並認識自身相關個人與外在因素的現況。有些身心障礙學生對於自己的現況，缺乏清楚的了解，往往需要他人協助引發身心障礙學生進行生涯覺察，而所覺察到的自身未知部份就是生涯探索要發掘、探究的內容。

### 2. 生涯探索

生涯探索主要目的在於身心障礙學生能對自身現況（個人因素與外在因素）之未知部分，進一步地發掘與探究。如同在生涯覺察，有些身心障礙學生會不清楚自身現況，在生涯探索時，有些身心障礙學生也往往會出現，因安於現狀，不認為有進一步探索自我與環境的需求，因此需要協助他們透過生涯覺察發現未知的自身而啟動「探索需求」，或是在他們探索未知的生涯方向時，發現需要先探究職業興趣、能力適配性等，方能進一步發掘生涯方向。

生涯覺察與生涯探索都是為了輔導人員和身心障礙學生能更深度了解身心障礙學生的個人因素與外在因素，藉此資源教室輔導人員對每位身心障礙學生的特質及身心狀況有相當程度的了解，方能與校內各單位溝通並說明與身心障礙學生相關的可能需注意之事項，透過更深入的了解，資源教室輔導人員、校內各單位和身心障礙學生彼此之間能建立更多的信任感。

### 3. 生涯準備

生涯準備主要目的在於身心障礙學生能夠根據自身特質、與達成畢業或離校生涯目標（即未來生涯轉銜的方向）及相對應的階段性目標之落差，逐步增進相關的個人能力（例如：專業和軟性技能等），與改善外在環境（例如：無障礙設施、同儕支持等）、以及連結轉銜相關資源，做好進入生涯下一階段的準備。

#### （三）多元的身心障礙學生生涯轉銜輔導及服務

因應身心障礙學生在就學期間的生涯覺察、生涯探索、生涯準備之需求，個別化地訂定、規劃及實施合適之多元形式的生涯輔導及服務，資源教室輔導人員可以扮演主導的角色，視情況連結身心障礙學生所就讀的科系、學校職涯發展中心，以及職業重建服務單位等其他相關資源單位，聚焦在具體的主題，進一步制訂及規劃的生涯轉銜輔導活動。若將身心障礙學生比喻為種子，每次辦理的活動都是一次養分，歷經一次一次的滋養，儘管有可能需要長時間的等待，但總有一天種子會發芽而後開花結果。

針對身心障礙學生個人因素方面的生涯轉銜輔導及服務做法，可歸納為「深化自我了解或提升自我效能」和「知識與技能成長」兩方面。

1. 深化自我了解或提升自我效能，例如：與身心障礙學生的個別晤談和討論、個別生/職涯諮詢、UCAN 生涯興趣探索、生涯興趣牌卡等生涯類型牌卡、CPAS 職業適性診斷測驗、大學生身心適應量表、身心障礙學生一般轉銜技能量表、生命敘說團體，以及自然同儕支持團體等。
2. 知識與技能成長，例如：求職經驗分享講座、就學/就業或生涯規劃等生涯能力準備學習課程、實作演練活動（例如：建立身心障礙學生活動企劃執行工作團隊，拍攝製作身心障礙宣導影片）、機構參訪（例如：企業、社福機構、或就業中心等）、真實體驗職場的職場見習/實習及工讀（例如：台積電校園服務代表/身心障礙學生職場體驗計畫、大專校院暑期工讀或愛盲基金會青少年職場打工體驗計畫）等。

針對身心障礙學生外在因素方面的生涯轉銜輔導及服務做法，可歸納為「營造支持性及無障礙環境」和「資源的盤點整合及協調連結」兩方面。

1. 營造支持性、無障礙環境，例如：發展人際關係/同儕支持網絡、溝通及協調校園內有關單位建設無障礙通路/廁所等環境設施、增進校園師生對身心障礙的了解（如何和身心障礙學生相處、提升科系導師對身心障礙學生的輔導知能、對身心障礙學生更加接納與關懷等）、化家長為助力，以及促使職場/企業認識身心障礙學生以提升進用機會等。

2. 資源的盤點整合及協調連結，例如：盤點並協調整合校內各教學及行政單位資源系統，使科系導師了解對個別身心障礙學生的具體輔導措施之資訊無落差，鼓勵身心障礙學生使用校內其他單位的生涯輔導方案，運用校園學習檔案平台、教育部 UCAN 大專校院就業職能平台等網路資源，連結運用他校身心障礙學生輔導方案、社區資源、輔具或輔助服務，校外單位的資源合作（例如：與職業重建系統共同辦理身心障礙學生生涯轉銜輔導及服務方案）等。

這些不同的生涯輔導及服務做法，理想上應系統化設計，進而形成多元形式的輔導及服務方案，並且未必只能以生涯覺察、生涯探索、生涯準備其中之一作為規劃設計核心，有時一個整體、系統性的生涯輔導方案能同時具有協助身心障礙學生進行生涯覺察、生涯探索或生涯準備之其中 2 種甚至 3 種的功能。本手冊於第三章分享蒐集自大專校院資源教室之身心障礙學生生涯轉銜輔導及服務方案。

### 三、畢業或離校轉銜

當身心障礙學生即將畢業或離校時，透過實際的行動以銜接到下一個生涯階段的時期，就是畢業或離校轉銜。輔導人員主要在協助身心障礙學生確立離校之生涯選擇後，採取具體行動（例如：尋找職缺、撰寫及投遞履歷、面試、準備考試、提供後續單位相關輔導資料等），可鼓勵身心障礙學生參加就業博覽會、連結身心障礙學生畢業後出路的相關單位及資源（例如：勞政單位、社政單位等），並召開轉銜會議。



### （一）連結勞政的職業重建系統

在畢業或離校轉銜的服務過程，針對有就業動機之身心障礙學生，積極引入及連結勞政的職重系統資源，在轉銜服務合作流程中，科系教師或資源教室輔導人員可先評估身心障礙學生求職或就業的支持需求程度，再決定後續連結的服務資源。若身心障礙學生具備求職技巧、工作獨立性高，則可建議身心障礙學生運用一般求職管道，例如：人力銀行網站、勞工局處就業服務站台等。

若身心障礙學生因個人特質、障礙因素等影響求職表現，需要經過有系統的輔導與支持資源以協助求職與就業適應，則可向各地方政府之職業重建服務窗口聯繫並依據當地、當年度轉銜方案進行轉介/轉銜，由職業重建個案管理員受理服務並進一步評估身心障礙學生後續所需職業重建服務資源。

資源教室輔導人員在轉銜合作中，同步在教育部特殊教育通報網中將身心障礙畢業生資料轉銜至縣市政府勞政系統，及提供職業重建專業人員關於身心障礙學生之需求與討論協助策略，以減少反覆嘗試求職的歷程，增進就業成功機會，所轉銜的資料中可提供彙整身心障礙畢業生之就學階段的學習檔案與學習成就評量以作參考。

#### 1. 學習檔案

身心障礙學生的學習/情緒/環境適應相關檔案文件，如：高中轉銜資料、身心障礙學生在校學習檔案、輔導諮詢紀錄、曾接受過的評量資料（認知、生理、生涯探索、職業興趣等）、輔具與其他相關支持服務，或是大專校院身心障礙學生個別化支持計畫，包含當中的個別化轉銜服務相關資料等。

## 2. 學習成就評量

針對身心障礙學生在校所學習之專業能力或學習成就表現等，可提供總結性評量或診斷性評量資料；也可以請學生所修習課程之教師，依據學生的學習成果提供專業技能評估建議（例如：學生的設計作品是否符合業界的要求）。

資源教室輔導人員在身心障礙學生離校前，向其說明職業重建服務的服務目標與內容，將有助於身心障礙學生與勞政職業重建專業人員之專業關係的建立。

### （二）召開轉銜會議

於身心障礙學生畢業或離校前，依據其目標、所抉擇的方向（例如：就業或升學等），與身心障礙學生進行個別訪談及評估，以共同擬定畢業或離校轉銜服務，並依法辦理畢業轉銜會議或座談，除了可邀請勞政單位的身心障礙者職業重建專業人員之外，也可邀請身心障礙畢業生本人與就讀科系主任、導師、家長、職涯發展中心主任及同仁等各方相關人員前來與會。會議中資源教室輔導人員就學校所提供身心障礙學生的職業輔導服務進行報告外，勞政單位可提供就業資訊及後續就業服務資源，再就身心障礙者就業困難及問題進行座談，藉此讓身心障礙學生及家長了解與自身相關的就業資源與相關權益。

### （三）辦理就業博覽會

大專校院藉由辦理校園就業博覽會，安排與校內科系相關的企業前來進行選才，提供企業與身心障礙學生面對面的就業媒合平台，亦另邀請縣市政府勞政單位擺攤提供身障職缺；抑或鼓勵身心障礙學生參加分身障礙者就業博覽會。在就業博覽會上，各家求才企業向身心障礙

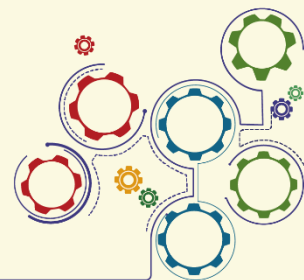
學生介紹最新工作職缺，身心障礙學生畢業或離校前即可利用與企業交流機會，獲得相關的充份就業資訊，亦可讓身心障礙學生依個人專長與能力，試著投遞履歷及面試，以盡早找到合適的工作。

#### 四、離校追蹤

在身心障礙學生離校後的至少六個月期間追蹤了解學生畢業後的狀態，資源教室可與各縣市職業重建窗口、職業重建服務中心、升學單位、身心障礙學生本人等保持聯繫，主動蒐集身心障礙畢業生之動向（例如：升學、就業、接受職重服務、進入社區日間作業設施或就醫等），必要時亦了解他們的身心狀態、現況能力變化及所需的協助等。

透過定期追蹤並分析身心障礙畢業/離校生就業情形、工作滿意度、雇主滿意度等資料，形成包含就業率、工作滿意度等資訊的豐沛資源系統，也可以運用學校職涯發展相關單位的資源來協助身心障礙學生，如校園求職資源網，此類網站通常整合了職業媒合網站及勞動部相關就業資料庫；或者可以透過社群媒體，發佈邀請企業提供的畢業生及校友最新就業情報，也可藉由社群媒體進行良好的網絡互動；抑或可以與人力銀行結合身心障礙學生學習歷程檔案、電子履歷表及人力資源網進行全方位職場媒合。

# 第三章

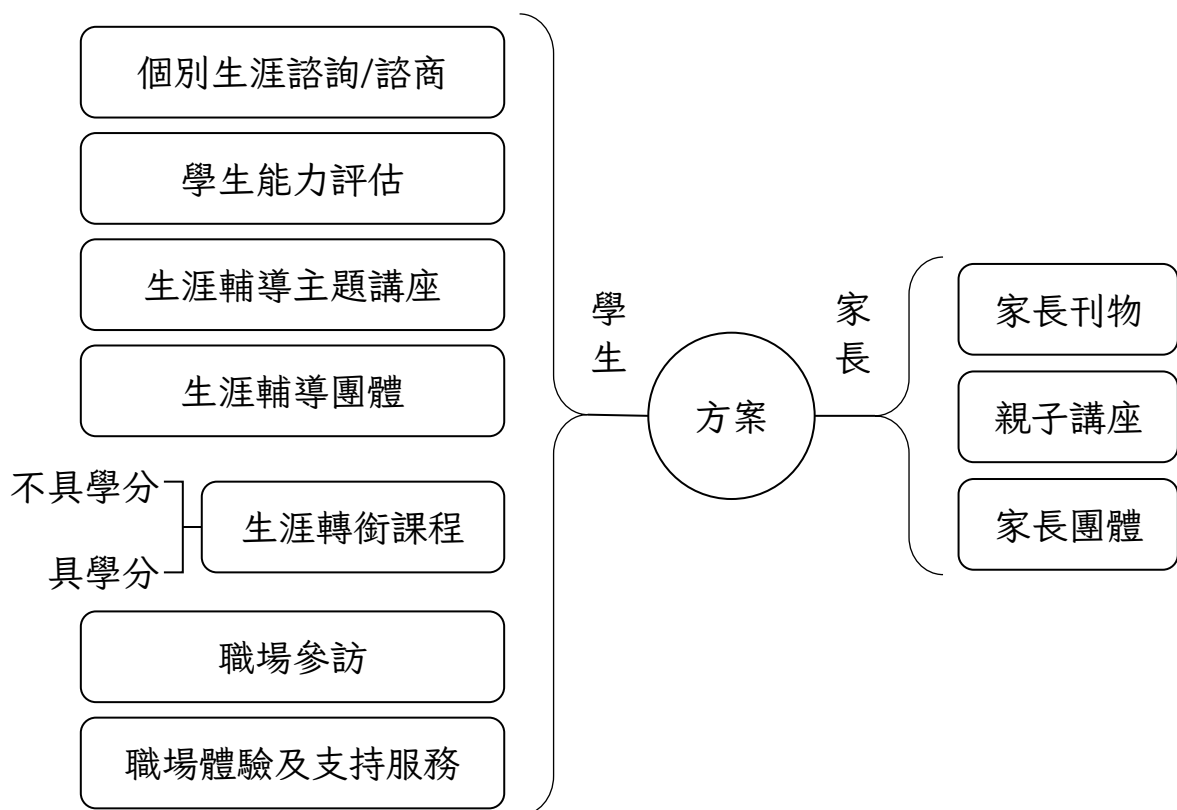


## 生涯轉銜輔導及服務 方案之規劃與實施

大專校院在身心障礙學生就學期間提供多元形式之生涯轉銜輔導及服務方案，可依據學生的特質及其在生涯覺察、生涯探索或生涯準備之需求適切地訂定、規劃及實施。本章旨在分享大專校院實際實施的身心障礙學生生涯轉銜輔導及服務方案，以及職業重建專業建議的實施方式，供生涯轉銜輔導相關人員規劃時的參考。

身心障礙學生生涯轉銜輔導及服務方案依實施對象分為針對身心障礙學生和學生家長兩面向，再根據方案的辦理形式予以分類，見圖 2。以身心障礙學生為對象的方案辦理形式包含：個別生涯諮詢/諮商、學生能力評估、生涯輔導主題講座、生涯輔導團體、不具學分的生涯轉銜課程、具學分的生涯轉銜課程、職場參訪、職場體驗及支持服務；以身心障礙學生家長為對象的辦理形式包含：家長刊物、親子講座、家長團體。

**圖 2**  
身心障礙學生生涯轉銜輔導及服務方案



## 壹、以身心障礙學生為實施對象

### 一、個別生涯諮詢/諮商

#### (一) 規劃說明

以一對一的方式結合適當的測驗、評量或牌卡等工具或實際演練，為身心障礙學生提供個別的生涯諮詢、諮商或個別輔導，提供以下實施方式參考：

1. 在制定個別諮詢/諮商方案時，應根據身心障礙學生的個別生涯或職涯需求和相關議題來訂定。此外，在諮商前可針對以下方面進行規劃，包含：可使用此服務的條件為何、是否需要正式的轉介、個別諮詢/諮商的頻率、每次個別諮詢/諮商需要的時間，以上規劃可依各大專校院校內情況而定。
2. 身心障礙學生參加個別諮詢/諮商後可能會更加了解未來生涯方向、了解如何規劃職涯、對就業市場、提升工作相關技能有更真實的認識等，可依此擬定以生涯轉銜為導向的個別化支持計畫，有助於協助身心障礙學生設定離校的生涯目標與階段性目標，或用來檢視階段性目標的達成情形。

#### (二) 方案實例

##### ➤ 致理科技大學---個別化生涯發展策略輔導

致理科技大學的個別化生涯發展策略輔導係針對該校部分身心障礙學生在修習就業準備學分課程後仍有需要處理的生涯議題，以及由於時間衝突或已修滿學分而無法參加學分課程的身心障礙學生。

此方案聚焦在處理身心障礙學生個別生涯議題，聘請熟悉身心障礙學生特質且具該輔導主題專業背景之專業人員，帶領身心障礙學生進行探索職涯目標、完善履歷自傳、提升面試技巧、了解產業趨勢等方面的輔導，並事先制定個別化生涯發展策略輔導主題總表，提供身心障礙學生依各自的生涯議題進行選擇（見附錄一）。每次輔導時間為 1 小時，並且相同的生涯輔導主題討論原則上不超過四次。藉由提供符合身心障礙學生適性需求的一致性服務，以提升整體輔導效能。

#### ➤ 逢甲大學---一對一職涯諮詢

該方案由外聘職涯諮詢師提供身心障礙學生一對一的職涯諮詢服務後，再由校內職涯輔導人員進行追蹤。首先，在學期初，資源教室輔導人員與身心障礙學生討論個別化支持計畫時，將有職涯需求（例如：職涯探索、職業規劃）的身心障礙學生轉介給職涯輔導人員，再由職涯輔導人員與身心障礙學生進行初談，並評估其職涯規劃需求後，再將他們轉介給外聘的職涯諮詢師，後續和身心障礙學生進行個別化的討論。職涯輔導人員在諮詢後與身心障礙學生及諮詢師個別談話，除了追蹤身心障礙學生對諮詢議題的了解外，還能針對諮詢師對身心障礙學生提出的職涯規劃建議提供後續的協助與安排。

## 二、學生能力評估

### （一）規劃說明

學生能力評估是依身心障礙學生評估需求，採用多元的評量方式，透過晤談、觀察、討論、標準化測驗、或各種實作演練活動等，以了解身心障礙學生的基本資料、障礙現況、能力現況、興趣、優弱勢、助阻力、生涯方向、所需支持、支持輔導策略等面向。

評估者可能是資源教室輔導人員、校內其他專業人員（例如：諮商心理師、職涯諮詢師）或外聘校外專業人員（例如：職業輔導評量員）。學生能力評估的實施方式提供以下參考：

1. 確立使用此服務的身心障礙學生條件。
2. 與評估人員溝通，了解評估目的，並根據受評之身心障礙學生，個別化擬定合適的評量方式。
3. 明確的評估實施時間範圍，於期間完成個別身心障礙學生的評估及/或評估報告，或召集相關人員召開評估結果說明會議。
4. 確立評估報告的後續運用，例如：與受評之身心障礙學生一同檢視及討論評估結果、依據評估結果調整生涯輔導策略等。

## （二）方案實例

### ➤ 醒吾科技大學---大一新生轉銜輔導營隊

在暑期為即將入學的準大一新鮮人的身心障礙學生舉辦新生轉銜輔導營隊，邀請校外專家合作，運用多元評量方式（例如：在不同情境中觀察學生的行為表現、標準化測驗），蒐集身心障礙學生在各項實作活動中的表現，以評估身心障礙學生的現況能力與需求。同時將這些多元評量結果納入身心障礙學生的個別化支持計畫，並為入學後身心障礙學生可能發生的問題預做分級與分類。此外，該營隊還協助身心障礙新生參加大學定向活動，讓他們在進入大學轉銜階段時，能提早認識大學生活與學習樣態，做好入學的準備。新生轉銜輔導營隊辦理 1 日，計 8 小時的活動，並與民間團體合作。



➤ 醒吾科技大學---身心障礙學生個別生/職涯探索與能力評估

該校的身心障礙學生個別生/職涯探索與能力評估，與新北市勞工局身心障礙職業重建服務中心-新店區、桃園市職重服務據點（南區）或民間團體等資源合作，邀請職業重建專業人員提供一系列的能力評估，這些評估主要針對中高年級的身心障礙學生，以需求、動機高且願配合受評安排及追蹤輔導，並經審評估通過的身心障礙學生為優先。該方案提供身心障礙學生以生涯發展與輔導為主的評量服務，透過晤談、測驗、評量、討論等方式，針對身心障礙學生的生活適應與未來生涯期望方向，以及生理、心理、家庭、社會等能力與表現、就業準備之能力與方向等內容，進行探索與諮詢輔導，作為其生涯發展與實習/就業方向之參考。

該方案包含三部分：1.透過晤談、訪談、評量工具施測等方式進行能力發展之評量。2.根據身心障礙學生的生涯期望或就讀系科相關所需的專業能力評估，以了解身心障礙學生現況能力與生涯期望或系科學習所需專業能力之間的落差，除了經由晤談外，亦可至所修習的實務課程或另安排職場試作，以評估他們的操作狀況。3.運用團隊合作方式，整合相關能力評估相關資源，針對評估結果中的身心障礙學生個別特性及需求訂定個別化支持計畫。

➤ 樹德科技大學---職業輔導評量服務方案

針對有就業意願、能力，但對工作概念及職場要求認知不足之身心障礙學生，經由轉介篩選機制後確認人選，在取得家長（監護人）同意後，邀請職業輔導評量員針對身心障礙學生之學習特性與喜好、職業興趣、職業性向、工作技能、工作人格、潛在就業環境分析等面向進行評量。完整評量過程以不超過 30 小時為原則，並由職涯輔導人員協調受

評之身心障礙學生及職業輔導評量員的時間，以不影響身心障礙學生上課為原則進行評量實施時間安排。職業輔導評量員依身心障礙學生個別情況擬定評量計畫，評量方式包括會談、紙筆測驗、樣本操作、生理評估、職場實作等，並可能在不同的地點實施之。

職業輔導評量員完成職業輔導量量報告後，邀請身心障礙學生及其家長等相關人員參加職評說明會，會中針對評量結果及建議進行說明。資源教室輔導人員針對身心障礙學生評量結果與障礙類別特性，提供個別專業服務需求諮詢，同步尋求職業重建個案管理員支援並連結相關資源。針對專業能力不足之身心障礙學生，則由系上加強其專業知能；資源教室輔導人員將相關訓練與輔導方向納入個別化支持計畫中進行後續輔導，協助身心障礙學生規劃未來職業方向與適合的職場。

### 三、生涯輔導主題講座

#### (一) 規劃說明

一般而言，主要負責講授或分享的講座，採實體或線上形式，藉由講述的方式，或是搭配合適的工具（例如：牌卡、測驗等）或隨堂討論、演練，以增進身心障礙學生在生涯主題相關的知能。講座主題可以針對身心障礙學生生涯覺察、生涯探索或生涯準備的需求，更具體地相應制定之，例如：職涯探索與自我瞭解、職種瞭解與就業市場趨勢分析、職業適性與規劃、求職戰略、職場態度與倫理、自我探索、人際互動技巧、升學或公職考試準備經驗分享等。每場講座多在幾個小時之內可以完成，在講座結束時可蒐集參與學生的回饋。生涯輔導主題講座方案的擬定與實施上，提供以下參考：

1. 調查並分析校內身心障礙學生在生涯主題相關知能的需求，進而訂定（亦可和身心障礙學生共同討論訂定之）符合多數學生需求的講座主題，亦可回顧已辦理的講座，再次辦理身心障礙學生反饋較佳的主題。
2. 可一次性擬定每學期/年預計辦理的所有講座主題、辦理頻率、大致辦理時間等，使不同的主題講座相互呼應，甚至是設計系列式講座。
3. 和講師溝通並確立分享重點  
以成功求職經驗分享講座為例，邀請已畢業的身心障礙學長姐，返校分享畢業後成功銜接到職場工作的重要關鍵，以經驗交流方式，分享求職過程的成功經驗，讓參加者瞭解不同工作所需要的就業技能、職場要求，激勵身心障礙學弟妹見賢思齊。
4. 單場主題講座中，除了主述者（講者或分享者），亦可安排「與談人」，以對談方式和主述者互動，同時亦可鼓勵參加的身心障礙學生提問。
5. 除了從主題講座的回饋問卷了解講座辦理效果，亦可於日常輔導中，和身心障礙學生討論其對於自己參加主題講座前後的變化，或請身心障礙學生說明主題講座的內容、提供對於主題講座辦理規劃等方面的看法及建議，藉由引導身心障礙學生回顧、較深層次思考，深化生涯輔導主題講座對參加之身心障礙學生的助益。

## (二) 方案實例

### ➤ 逢甲大學---職涯講座

基於身心障礙學生於職涯規劃的不同需求，搭配職場所需之軟實力，於每學期安排不同主題講座，規劃辦理適切主題的職涯講座。講座主題例如：求職策略、時間管理、職涯探索、以及職場態度與倫理，如下表 1。

**表 1**  
逢甲大學職涯講座主題與內容要點

講座主題	內容要點
打造你的閃亮履歷	<ol style="list-style-type: none"> <li>1. 介紹目前企業人資對求職履歷篩選機制及標準。</li> <li>2. 說明履歷自傳所需呈現內容及撰寫技巧。</li> <li>3. 介紹面試所需掌握準則。</li> </ol>
公職準備的眉眉角角	<ol style="list-style-type: none"> <li>1. 為什麼要考國家考試。</li> <li>2. 國家考試分類。</li> <li>3. 如何準備國家考試。</li> <li>4. 國家考試優缺點。</li> <li>5. 國家考試準備技巧。</li> <li>6. 綜合問題討論。</li> </ol>
搞懂理財 快速擁有財富自由	<ol style="list-style-type: none"> <li>1. 了解理財的基礎架構及簡單的風險規劃概念。</li> <li>2. 藉由夢想清單帶領學生釐清自身的價值觀與重視的事情。</li> </ol>
你怎麼設計四年後的不一樣	<ol style="list-style-type: none"> <li>1. 引導身心障礙學生反思現況與理想的落差。</li> <li>2. 培養身心障礙學生時間規劃的能力。</li> <li>3. 加強身心障礙學生判斷事情輕重緩急的能力。</li> </ol>

## 四、生涯輔導團體

### (一) 規劃說明

團體的核心主題、成員人數及辦理次數等，可以因應實際情況進行調整，並由符合資格的領導者帶領，或有協同領導者協助，根據輔導目標設定相應的核心輔導主題，並進一步擬定各別單次團體的主題、目標及具體進行方式，通常是透過討論、觀察、角色演練等方式、或實際操作等方式來進行團體活動，以及後續蒐集身心障礙學生回饋、檢視活動辦理成效。生涯輔導團體方案的擬定與實施上，提供以下參考：

1. 可從校內整體身心障礙學生的特性與需求設定團體方案的輔導目標。
2. 事先確立生涯輔導團體方案的架構，包含：輔導目標、核心主題、各次團體的主題、具體進行方式、團體領導者及協同領導者、參加對象、參加人數、辦理次數、各次團體時間、辦理時間、辦理地點等。
3. 可和參加團體方案之身心障礙學生，於整個團體結束後，共同討論檢視身心障礙學生參加前後之變化。

### (二) 方案實例

#### ➤ 國立臺東專科學校---人生補給站生涯團體

國立臺東專科學校的生涯團體活動分為兩階段，內容涵蓋生涯團體活動和共通職能課程，即了解自我探索和職涯探索。透過討論、觀察、角色演練和實際操作等方式，由經驗豐富的領導者帶領來進行團體活動，其生涯團體活動旨在協助身心障礙學生在生涯發展方面進行探索與規劃。以下是兩階段活動的具體安排：

- 第一階段：為期八週，可由臨床心理師擔任領導者，課程內容以釐清自我概念為出發點，包括自我特質、情緒、興趣、生涯能力、價值觀和決策風格的探索。
- 第二階段：為期八週，可由職業重建個案管員擔任領導者，主題內容將圍繞在釐清自我工作價值後，進行一連串求職能力的培養，例如：瞭解職業資訊、求職技巧等。其中包括讓身心障礙學生有機會深入討論各種職業種類，並選擇其中一種職業進行一日職場體驗，讓身心障礙學生實際操作和職人經驗分享。這樣的活動安排可以使身心障礙學生對職場工作有更具體的認識，同時也能清楚了解自己的能力和工作需求之間的差異。

在進行生涯團體活動之前，建議先對身心障礙學生進行生涯興趣測驗，例如：UCAN，測驗資料可提供生涯團體活動的領導者，以利於身心障礙學生在團體中更能聚焦。在生涯團體活動結束後，協助身心障礙學生確認新的生涯目標後，可以安排職場見習，讓身心障礙學生在實際工作環境中體驗並學習職業技能。透過職場見習，身心障礙學生能親自參與各種工作任務，與專業人士交流並觀察他們的專業操作，不僅讓身心障礙學生對自己有更具體的認識，也讓他們能夠了解不同職業之間的差異。職場見習提供身心障礙學生實際操作和學習相關技能的機會，例如：觀察和參與工作流程、學習使用專業工具和設備，以及執行特定任務等。這樣的體驗有助於身心障礙學生理解職業所需的技能和專業知識，同時也能提升他們的實際應用能力。這些實際的職場經驗不僅協助身心障礙學生了解工作需求和挑戰，還啟發他們對未來生涯的選擇和規劃。

總之，透過生涯團體活動和一日職場體驗的規劃，不僅讓身心障礙學生更加了解自己的能力和工作需求之間的差異，也有助於使身心障礙學生更加確認自己的生涯目標，並制定相應的學習和發展計劃。生涯團體課程相關規劃見附錄二。

### ➤ 職前成長團體

職前成長團體是以小團體的型態呈現，使成員在自由和安全的氣氛下，彼此互相尊重與接納，而能坦誠開放交換解決問題的意見，或分享生活經驗，並透過團體互動的歷程，促進自我了解與成長，學習改善人際的技巧，進而提升就業準備度。

每一梯次團體通常安排 8-10 次活動，參與人數 8-12 人，在每一次團體結束後，請參與學員填寫學習單與回饋表。依主題名稱邀請團體領導者及協同領導者，領導者會在第一次的團體中說明團體目的、進行方式、訂定團體共同規範、讓成員認識彼此，以建立團體凝聚力。以下提出職前成長團體的主題以供參考：

1. 認識情緒與挫折忍受、壓力管理
2. 認識自己、自我特質與能力探索
3. 瞭解自己的職業興趣與工作價值觀
4. 職場人際溝通與通訊軟體使用禮節
5. 軟性技能與正確工作態度
6. 認識求職履歷表格式及自傳內容
7. 面試技巧及情境演練
8. 體適能訓練
9. 模擬職場闖關體驗、了解工作核心職能

## 五、不具學分的生涯轉銜課程

### (一) 規劃說明

課程形式具有指導性質，故適合運用於身心障礙學生工作技能、情緒行為管理、職場社交、工作態度等專業能力或軟實力之培養的生涯轉銜輔導。針對主題邀請合適的講師，同一主題的課程之辦理次數為 4 至 8 次不等，單次課程時間約為 2 至 3 小時。不具學分的生涯轉銜課程實施提供以下參考：

1. 不具學分的生涯轉銜課程的目標與主題之擬定，可於事先分析校內身心障礙學生普遍需要培養的能力，亦可直接調查身心障礙學生的想法而決定。其主題越具體、聚焦，就越好掌握方案之後續擬定與實施。
2. 確立完整的、從招收參加的身心障礙學生到整體課程結束運作架構。
3. 除了在課後和身心障礙學生討論，亦可實施前後測驗，以檢視身心障礙學生參加課程前後的表現情形。身心障礙學生的成果資料可作為其後續生涯轉銜輔導調整之參考依據。

### (二) 方案實例

#### ➤ 致理科技大學---就業力養成工作坊

致理科技大學的就業力養成工作坊之辦理，係針對該校部分身心障礙學生可能在修完就業準備學分課程後仍需持續強化就業能力，以及部分因時間衝突或學分修滿而無法參加學分課程的身心障礙學生。方案主要目標以強化身心障礙學生未來職場所需的就業力，增進就業穩定度。在統整多數身心障礙學生共同的困境後，以「溝通」、「團隊



合作」、「問題解決」、「自我管理」為主題，每個主題共進行 4 次、每次時間 3 小時，或是因應實際狀況，於個別主題總時數不變情形下，調整為每個主題進行 6 次、每次時間 2 小時，並在講師的帶領下，讓參與活動身心障礙學生能透過相互演練及反覆訓練，培養基本就業能力。

#### ➤ 醒吾科技大學---職涯轉銜方案

醒吾科技大學為協助高年級身心障礙學生進入職場前開設職前準備課程，針對有就業或實習意願但缺乏工作概念或經驗，對職場要求較不了解之高年級生為主，低年級生需經輔導人員評估，與高中特教老師、新北市政府身障就業輔導科合作。邀請具職業輔導及具特教背景的高中（職）師資共議以就業轉銜和生涯教育的概念，針對高年級生需求進入職業世界所需的核心能力設計。

職前準備課程內容涵蓋三面向：1. 認知概念的職場共通性職能；2. 著重日常學習、工作習慣和情意養成的工作態度；3. 履歷、面試職前準備和職場中社會互動能力。課程以就業轉銜導向之具體行為目標與求職能力導向為目標，另針對個別化需求或想望，自訂學期目標並調整評量方式。此外，職能準備課程亦可整合校內外輔導或工讀與見習等資源以跨專業系統服務模式提供支持鷹架，延展學習歷程及擴充生活或工讀經驗。

#### ➤ 逢甲大學---職能導入課程

職涯輔導人員在初談時，根據身心障礙學生的個別化支持計畫中的職涯輔導項目所勾選之需求，與學生進行討論並做評估，在了解個別學生的職能需求後，集合有相同需求的身心障礙學生，辦理履歷撰寫、面試模擬、人際互動、溝通表達、文書處理、問題解決等主題課程，辦

理次數、辦理型態（實體、視訊）視需求而定，並邀請相關領域人員擔任講師，以及於課程結束進行回饋調查。

#### ► 其他活動方案

除前述試辦學校所辦理之活動，另觀察某科技大學以園藝植栽活動引導學生職前準備。該校各科系雖有專業知能培養之課程，但受限心智障礙學生在學習的限制、專業課程關鍵時期學習經驗不足，以及鑒於身心障礙學生對於對自身就業場域的茫然，資源教室規劃了結合校內身心障礙學生人數較多之科系（餐旅商務行銷系、觀光休閒與健康管理、餐飲廚藝系、景觀造園與維護系）的專業之職前準備課程「遇見療癒力-園藝植栽活動」。

活動規劃結合景觀系相關師資與景觀系身心障礙學生擔任活動協同帶領者，而來自各系對園藝植栽有興趣之身心障礙學生為學員。一共6次團體課程，每次3小時。景觀系身心障礙學生透過擔任活動協同帶領者，幫助其他參與的身心障礙學生從事手作植栽，讓他們觸摸大地中的泥土、體驗花草植物的生命力，及從手作活動中與講師、同學的互動，增加人際關係交流，並從自己手工完成的成品中，獲得成就感及後續動手照顧植物長大的參與感、責任感及獲得存在的價值感。

## 六、具學分的生涯轉銜課程

### （一）規劃說明

開設學分課程需要和校內相關單位協調與合作，以獲得學分作為誘因，提升身心障礙學生修課的意願。可以依據事先對身心障礙學生進行的調查評量結果或對身心障礙學生的觀察，開設符合學生需求的微學分或正式的通識/選修學分課程，讓學生於學習之外，亦可藉由修課

抵免通識或選修課程學分。因生涯轉銜輔導學分課程方案屬於校內正式的課程，通常安排一學期的課程規劃。生涯轉銜學分課程的擬定與實施上，提供以下參考：

1. 事先與校內開課相關單位（例如教務處）進行溝通、達成共識，並了解開課相關規定及行政作業，有助於順利開設所規劃的生涯轉銜學分課程。
2. 學分課程的執行團隊可能包含：資源教室輔導人員、授課教師、授課業師、教學助理等。建議確立執行團隊各方人員的角色分工、權責範圍，且各方達成共識。
3. 學分課程因執行時間跨度大，授課過程中，教學及輔導方式可依實際情況作調整。
4. 資源教室輔導人員可針對修課之身心障礙學生的課堂表現與其進行討論，且討論結果可做為後續輔導身心障礙學生之依據。

## （二）方案實例

### ➤ 致理科技大學---微學分/學分課程

為提升身心障礙學生參與生涯轉銜課程的意願，致理科技大學的學分課程從微學分課程演變至正式的學分課程。以下說明開設學分課程的過程：

#### 1. 課程需求評估

為了瞭解身心障礙學生當前求職的準備程度及求職所具備各條件的狀態，針對專三/大三以上身心障礙學生進行「O\*PASS 求職競爭力量表」施測，之後綜合評量的結果及資源教室輔導人員與師長對於身心障礙學生的觀察，針對身心障礙學生能力不足之處開設課程以增強其能力。

針對求職準備度不足，但可配合修課的身心障礙學生共開設四種類別的課程，分別是：「發展生涯自我概念」、「增進求職準備度」、「提升職場適應能力」、「強化個人工作技能」，以每門課 2 學分方式辦理，身心障礙學生修課後並完成考核可得學分抵免通識選修課程。

學分課程配合學校教務規定，每門課修課人數限制低標 5 人，除電腦類課程較無修課人數上限，其他課修課人數最多不超過 12 人。並以雙師協同教學方式進行，由業界師資負責專業課程講授，授課教師負責管控課程進行。開設的課程名稱如下表 2，課程大綱、學分課程前後調查問卷及課程學習的行為及習慣檢視表請見附錄三。

**表 2**  
就業準備學分課程的類別與名稱

課程類別	課程名稱
發展生涯自我概念	自我及職業興趣探索
增進求職準備度	求職技巧及職前準備
提升職場適應能力	職場適應暨自我照護
強化個人工作技能	辦公室軟體應用實務

## 2. 學分課程前後的學習狀況問卷調查

於學分課程開始前及結束後，使用問卷了解修課身心障礙學生的學習情況。根據學分課程的主題設計問卷，了解修課身心障礙學生目前程度據以規劃課程，課程中期進行教學觀察，課後讓修課身心障礙學生填寫問卷，從兩次問卷回答情形了解修課身心障礙學生的進步情形，而課堂觀察及學習表現則可提供給資源教室輔導人員，列入個別化支持計畫並於後續進行輔導。針對修課後仍有需求之身心障礙學生，後續會提供工作坊及個別諮詢的輔導介入。

### ➤ 醒吾科技大學---生/職涯探索方案

該方案係規劃開設「生涯探索」通識課程，該校心智障礙類學生為最大宗，許多身心障礙學生在進入大學時，因未能了解自身之生涯興趣與性向，乃至於在大學新鮮人階段即產生適應困難。為大二身心障礙學生辦理「生涯探索」課程。本課程將視參與身心障礙學生之現況能力與需求，再行設計如「認識自己/自身障礙」、「接納自己」、「社交技巧訓練」、「生涯探索」等議題，協助身心障礙學生從認識自己與自身障礙開始，進行生涯探索，並能逐步發展處己、處人、並能為自己做出選擇與決定的能力。採自由報名或經導師、輔導人員評估有此需求者優先錄取。

## 七、職場參訪

規劃說明如下：

安排身心障礙學生到職場實地參觀，由企業安排人員進行現場導覽及工作內容說明，讓身心障礙學生以旁觀者角度了解工作環境現況，時間安排通常為半天，或一天參訪 2 個以上的職場。在選擇參訪企業時，由於職業探索概念會包含於校外參訪目的之中，因此，建議資源教室輔導人員除思考欲參訪企業與身心障礙學生就讀科系所的關聯性外，亦可事先瞭解身心障礙學生的職業興趣、未來欲就業志向及想要去的職場環境，作為開發或篩選參訪企業的參考，較能引發身心障礙學生興趣。

在開發及聯繫企業時，宜考量欲參訪企業的職場特性，例如：服務業之例假日多為來客率高峰期，現場工作人員皆十分忙碌，聯繫及參訪時間應盡量避免尖峰時段，若期待安排在假日，以利身心障礙學生觀察

到服務業工作之不同面向，則需特別向企業說明，並且留意不可影響現場工作人員執行業務。以下說明安排職場參訪的規劃作為參考：

## 1. 行前準備

### (1) 參訪單位簡介

行前學習單參訪前，若參訪單位未提供相關參考資料，資源教室輔導人員可於參訪前事先蒐集企業簡介資料，製作一份行前學習單，在參訪前發給身心障礙學生，讓他們對企業先有初步的了解。

### (2) 提問訓練

請身心障礙學生先想好至少一個關於參訪的問題，然後在參訪企業的時候找到答案。可以利用車程時間，請身心障礙學生輪流講一個學習單上有關企業的資訊，以及提出一個問題。鼓勵身心障礙學生於參訪過程中能踴躍且有禮貌地向企業接待人員發問，展現積極、主動與感興趣的態度。

## 2. 參訪過程

鼓勵身心障礙學生在參訪時，仔細觀察工作環境的走道、空間大小、地上有無障礙物、無障礙設施、工作檯面的高度、座椅、工作區域的固定性、光線照明、噪音、溫濕度等。資源教室輔導人員可以預先準備幾個問題面向供身心障礙學生參考，例如：該企業的某職務對教育程度及技能專長的要求為何？與顧客的互動頻率如何？對工作表現的要求是否重視速度、重視品質、極需耐力、重視溝通、重視儀容整潔和禮儀？是否需要經常走動或長久站立、極需體力？工作任務是單純還是複雜？獨立工作還是需與他人共同合作？透過提問，身心障礙學生才能聽取企業內部對該職務核心職能的基本要求，也能思考若要進入這一類產業，自己是否已做好準備？還要朝哪些方面加強和努力？

### 3. 回程車上回顧

參訪結束後，在回程的車程中可讓身心障礙學生們輪流分享參訪心得，可以擴大觀察的多元性與校外參訪的廣度與深度。

## 八、職場體驗及支持服務

安排身心障礙學生到職場體驗相較職場參訪，可以更深度了解職業、職場，同時累積職場接觸經驗，依見習、實習及工讀之不同方式，讓身心障礙學生對真實的職場環境有不同程度的體驗，而學校在此過程中亦可提供相關的支持服務。

### （一）規劃說明

#### 1. 職場見習

安排 1 至 3 位身心障礙學生在一個真實的工作場所中，連續體驗 2 至 3 天甚或一週，以了解執行某特定職務的能力要求與行為表現，包括：體耐力是否能負荷、工作技能是否能勝任、人際互動是否良好等，並結構式地觀察身心障礙學生在實際職場與相關環境（如：餐廳、休息室、往返職場時使用大眾交通工具）中的表現。相較於校外職場參訪，是能更深入認識職業的方式。

職場見習目的為提升身心障礙學生對特定職務的工作認知，並非正式工作，故無給薪，但企業對見習者多會有職災風險之顧慮，職場見習過程中須為身心障礙學生投保意外險，若條件允許，可由學校或科系支應企業見習的相關費用，較能開發到有意願的企業。建議職場見習前制訂見習計畫，可包含見習日期、時間、目的、工作內容等，同時附上能力檢核表、出缺勤表等，並與身心障礙學生、見習企業簽訂同意書，列出配合事項，包括：

- (1)見習期間若每次訓練時段不同，提醒身心障礙學生注意提早出門避免遲到。
- (2)見習期間，請身心障礙學生務必準時到工作地點並全程參與，若因故無法配合時，請務必於見習前一日告知負責的學校相關人員。
- (3)見習過程中身心障礙學生若有任何問題，應向現場主管或學校相關人員提出。

攸關身心障礙學生畢業後能否順利適應一般職場，除了具有工作技能、相關證照，往往軟實力與工作態度更有助於個人穩定地持續工作，是相當重要的關鍵，因此見習期間之「能力檢核表」，可包含執行某特定職務之硬實力與軟實力：

- (1)工作技能：如專業技術、工作速度、工作品質、獨立完成度等。
- (2)軟性技能：如適當穿著與儀容、人際互動、溝通表達、情緒處理、與人合作、問題解決能力等。
- (3)工作行為與態度：如主動工作、時間觀念、不任意請假、工作專注度、遵從指示操作、承受壓力、工作變異接受度等。

建議資源教室輔導人員可就以上各項目，訪談現場主管意見及請身心障礙學生自評，並檢核見習的結果與建議，回饋給身心障礙學生了解。

## 2. 實習

通常是有實習要求的大專校院之科系，由其校內行政層面統籌規劃，提供所有學生系統性的實習制度，各大專校院可能有不同的實習規定。身心障礙學生實習期間是否有支薪依實習單位的規定而定，且實習單位一般會給予實習學生指導與督導。



在生涯轉銜輔導與服務的角度，可以提供身心障礙學生實習支持。完整的實習支持服務的規劃可依據身心障礙學生於實習前、實習中、及實習後，這三個階段面臨的挑戰、需要做的準備、應有的省思、及預計達到的目標等。實習支持服務的實施上，提供以下參考：

- (1) 可依各自校內、校外環境特性，釐清實習支持服務方案可以連結合作的資源單位，並可視情況選擇合適資源單位進行連結合作。
- (2) 需考量到身心障礙學生有可能不願意在實習職場揭露障礙特質，以及該情況下如何調整實習支持服務方案的支持輔導內容。
- (3) 實習支持服務方案的執行團隊在輔導過程，可持續與接受支持服務的身心障礙學生進行溝通、討論，並建立輔導共識，甚至引導身心障礙學生思考對自身有助益的支持服務作法。
- (4) 可彙整分析執行方案過程，提供予身心障礙學生的支持服務內容，例如：身心障礙學生實習前、實習中、實習後普遍遇到何種困難等，作為未來身心障礙學生輔導做法與其他形式輔導方案之規劃參考，以期避免未來身心障礙學生面對實習遇到相同的困難等。

### 3. 工讀

工讀是學生在課業之外，兼任從事一份工作，除了領有工資之外，相較職場見習、實習，更加需要工讀者主動學習獲得工作技能。職場工讀體驗與支持方案通常可以配合如台積電之類企業的工讀方案；亦或對於身心障礙學生在校內外工讀提供結構性、系統性的支持服務，包含：分析評估校內或校外工讀環境、整體身心障礙學

生特性，提供從工讀前訓練、工讀單位媒合或安排、工讀期間協助（例如：與工讀單位保持溝通等）、工讀後檢視討論等的支持服務。其職場工讀體驗與支持方案的支持深入程度可依實際情況規劃，例如：提供的支持服務不涉及身心障礙學生工讀職場的接觸、或是與工讀單位有聯繫溝通的程度。職場工讀的實施提供以下參考：

- (1) 可先評估校內或校外工讀環境、整體身心障礙學生特性、及所擁有的人力、物力等執行力程度，進一步確定職場工讀體驗與支持方案的支持程度。
- (2) 以所定的支持程度為核心，對於身心障礙學生工讀前到工讀結束期間，擬定所欲提供的支持服務內容，包括具體的實施方式。
- (3) 當工讀開始，到工讀結束，與身心障礙學生進行相關的檢視討論，有助於身心障礙學生驗證生涯覺察、生涯探索的結果，釐清自我能力的成長情形、後續應有的職場表現與學習方向，以及釐清輔導人員後續的支持服務內容。
- (4) 可彙整、分析職場工讀體驗與支持方案對於參加之身心障礙學生的助益情形，作為使方案愈加完善成熟的參考依據。

## （二）方案實例

### ➤ 身心障礙兼任助理外派制度

為提升身心障礙學生就業競爭力，並推廣校內單位與身心障礙學生相處及促使身心障礙學生能更早適應職場現況、累積正向職場接觸經驗，某一所大學的資源教室於校內推行「身心障礙兼任助理」外派制度，以「外派身心障礙兼任助理」為主，「資源教室工讀」為輔，以達到工讀培訓效能之目標。

為使身心障礙兼任助理發揮最大工作效能，資源教室經過事先周詳的規劃，並透過多次內部會議與學校內各行政單位與處室間充份的溝通後，同時與身心障礙學生進行個別晤談評估，媒合適任的身心障礙工讀生外派至校內各單位，讓更多人有機會接觸身心障礙學生，也讓身心障礙學生實際體驗職場的工作樣態。

此身心障礙兼任助理外派制度的經費由校務基金支應，屬於資源教室工讀訓練培訓，並非實習，也非畢業門檻。身心障礙兼任助理學期中的每月工作時數分為 22 小時和 44 小時兩類，寒暑假時，視學校可有的工讀名額情況，決定身心障礙兼任助理是否持續工讀。此方案複製性高，但資源教室輔導人員需投入較多心力居中協調。以下說明該制度的架構，相關表單外派勞僱型兼任助理需求表、外派勞僱型兼任助理/單位職務輪調申請表、外派勞僱型兼任助理制度調整調查表、外派勞僱型兼任助理單位回饋表見附錄四。

### 1. 就職前的溝通

大專校院體系中，無論行政單位或教學單位，對於身心障礙學生多不熟悉與理解。必需要透過更多且更多元的溝通管道，進行有效的溝通方式，方能使校內行政單位與教學單位能逐漸接受身心障礙學生。因此，在此階段，對於校內行政單位及教學單位會進行以下作法：

#### (1) 主動接洽

資源教室主動電話聯繫與校內各單位、系所進行溝通，以避免校內各單位對身心障礙生理解不足而產生誤解，例如：擔心不知該如何與之溝通及相處，或擔心日後身心障礙學生工作發生困難或危險等，進而對身心障礙生外派工作產生疑慮。資源教室會在職缺外派前，主動電話聯繫校內相關單位與系所，逐

一旦詳細地說明工作內容，增進雙方相互的溝通與了解，強化單位對身心障礙學生即將在單位工作之信心。

### (2) 舉辦外派身心障礙學生說明會

由資源教室主動召開說明會，邀請所有接受身心障礙生外派的用人單位共同與會。會議內容主要說明外派原因、不同障別身心障礙學生狀況與因應、用人單位的工作及管理面向的分工，讓各單位清楚了解身心障礙學生外派後，除現場之職場管理在用人單位端外，其餘諮詢及工作培訓養成管理皆在資源教室端，讓任用身心障礙生之用人單位，無後顧之憂。

### (3) 身心障礙學生特質與職業適配

資源教室輔導人員需了解每位身心障礙學生之特質及身心狀況，方能與各單位溝通說明身心障礙學生可能需注意之事項，使單位因更多的了解而更加信任與放心。可透過 Google 表單的方式，請身心障礙學生提供興趣、能力、喜歡的工讀單位等資訊，以便較精準地媒合適合他們的未來工讀單位。

### (4) 了解各單位需求

透過電話溝通了解各單位對於接收身心障礙學生外派之想法與需求，也可透過 Google 表單的外派勞僱型兼任助理需求表進行資料蒐集，了解各單位希望招收之身心障礙學生的系所別、障別、工作專長，與單位工作任務、任用時間及其他需求等。透過表單亦可統計外派單位最在意之需求，可於培訓時多加強。

## 2. 兼任助理外派職前培訓

### (1) 基本能力檢定

對於基本能力評估，將針對電腦最基本且身為學生必須學會

的 WORD、EXCEL、製作海報、製作影片等四項基本電腦操作能力進行培訓與考試。從測驗中，可清楚了解身心障礙學生承擔行政工作的基本能力，如有不足之處，資源教室將協助輔導至全數通過測驗為止。測驗過後，方能進行下一階段工作的培訓。

## (2) 建立培訓管理制度

為落實身心障礙學生行政技能與對工作態度的養成，對外展現更堅強的硬實力與工作態度，資源教室擬定一系列的培訓與管理制度。

### A. 資源教室工讀

身心障礙學生於外派前，必須事先透過資源教室工讀資格，於資源教室內部完成培訓後始可外派。成為工讀生除了必須通過前項所提及之基本檢定過關（WORD、EXCEL、製作海報、製作影片等）外，亦須了解校內行政作業流程與單位位置，而最重要項目即為工讀態度養成。

### B. 接受團體督導

透過團體督導，溝通與了解不同單位兼任助理之工作狀況，彼此互相切磋與增長學習，提升工作意願與興趣。

### C. 一對一的個人督導

由資源教室輔導人員與身心障礙學生進行一對一晤談，內容涵括：a.工作狀況說明；b.問題困境排除；c.與用人單位間的問題釐清；d.培養身心障礙學生工作態度養成等，以適應各用人單位之需求。

### D. 完成研習課程

為使身心障礙學生更加了解未來工作方向與產業趨勢，擔

任兼任助理人員的學生，每學年須完成 36 小時研習課程，鼓勵身心障礙學生參與完成校內、校外相關職涯研習課程。

#### E. 培養就業相關技能

資源教室於每學期開設適合身心障礙學生學習之課程，如電腦技能、海報設計或活動企劃，或用人單位反應所需增設之相關課程，以增進身心障礙學生行政能力。

### 3. 媒合外派就職單位

#### (1) 媒合適任單位

資源教室根據先前與各相關單位間口語溝通及表單調查所了解、蒐集之各單位工作內容與屬性等需求，再針對身心障礙學生之能力與特質，進行篩選與媒合。讓身心障礙學生能在適任的工作單位，發揮最大的工作能力與提升自信心。

#### (2) 輪調機制

經聘任後若有不適任情形，用人單位及身心障礙學生均可向資源教室輔導人員反應溝通。經協調後，若仍無法改善，則可填寫外派勞僱型兼任助理/單位職務輪調申請表，由資源教室重新媒合適任單位。亦會透過用人單位每學期填寫之外派勞僱型兼任助理制度調整調查表，了解身心障礙學生外派狀況。

### 4. 兼任助理外派就職後續追蹤

#### (1) 不定期了解兼任助理課業及工作狀況

身心障礙學生外派後，承辦業務之資源教室輔導人員會與身心障礙學生的個管老師溝通，了解身心障礙學生工讀狀況、課業學習情形做為與身心障礙學生個別督導時的溝通依據。此外，也不定期透過與身心障礙學生面對面或網路溝通了解工讀狀況，以適時協助處理單位與身心障礙學生間的問題。

## (2) 定期聯繫外派單位

每個月皆會與外派單位聯繫溝通身心障礙學生工讀的狀況，了解身心障礙學生與單位間的互動情形與模式，以達校園內橫向單位連結與行政單位對身心障礙生之瞭解。

## (3) 外派聯繫會報

每學期召開與各單位間的聯繫會議，提供相關業務之橫向連結，以及讓各單位間能進行交流，更希望透過會議提出工讀制度之缺失，以達改進之目標。更希望透過會議讓各單位間熟悉身心障礙之特質，熟悉身心障礙學生狀況，以達身心障礙輔導相關知能之推廣，並邀請各單位填寫外派勞僱型兼任助理單位回饋表。

## (4) 退場機制

為提升身心障礙學生行政效能與態度養成，自然也需有相對因應之退場機制。外派身心障礙學生雖經循序漸進培訓合格而至校內各相關單位工作。由於每位身心障礙學生之個別特質差異性，每學期身心障礙學生修習課程不同，身心狀態也不定，常導致身心障礙學生工作壓力或態度轉變，致工作效率差。如經規勸及透過一對一個督溝通，身心障礙學生在一個月內仍無法改變，則將暫停外派回到資源教室工讀，若回到資源教室工讀情況及態度仍不佳者，最嚴重將不再續聘。

經由校內提供機會，資源教室的媒合及協調，更完善及穩紮穩打的培訓過程及媒合單位準備，身心障礙學生在就學期間可藉由外派制度試探實際工作環境，同時持續累積各項能力，強化自身人際經驗與互動技巧，培養符合職場要求的工作態度。

## ➤ 樹德科技大學---實習與就業支持服務

樹德科技大學的實習支持服務與就業支持服務說明如下：

### 1. 實習支持服務

針對實習單位或實習過程中遭逢困難之身心障礙學生。由職涯輔導人員提供晤談、教學，協助身心障礙學生處理實習前準備、實習媒合、實習及實習後等四個階段之尋找與申請合適之實習單位、處理實習報告等事務，期間與系上教師及輔導人員共同討論，幫助身心障礙學生與系上溝通相關事項，但仍以身心障礙學生自行處理，職涯輔導人員從旁協助為原則，若身心障礙學生或教師有需求可至實習單位訪視。

### 2. 就業支持服務

輔導對生涯規劃、自身能力或工作技能有迷惘與不足之身心障礙學生，採用每週定期一對一晤談、觀察、牌卡、簡易操作之測驗、情境演練、職場觀察等，完整了解身心障礙學生狀況，並從中協助身心障礙學生培養就業所需之能力、鼓勵參與證照考試，結合職涯發展中心安排身心障礙學生所需之就業訓練。輔導大約會進行 6 至 10 次，每次約 1 小時。



## 貳、以身心障礙學生家長為實施對象

### 一、家長刊物

#### (一) 規劃說明

將身心障礙學生生涯轉銜相關資訊彙集，以書面資料或透過社群媒體等方式提供給家長，藉此擴展身心障礙學生家長對於身心障礙學生之生涯轉銜相關資訊的了解。刊物發行的對象可考量是發給全校身心障礙學生家長，或僅發給即將畢業或離校的學生家長。發行的時間可以是定期出刊，或累積一定程度的新資訊後再出刊。

#### (二) 方案實例

##### ➤ 樹德科技大學---家長刊物

樹德科技大學的資源教室建立了一個身心障礙學生生涯轉銜的官方 LINE 帳號，於此 LINE 官方帳號中定期轉貼與轉銜相關文章與資訊，並將相關內容整理為刊物，將刊物與活動訊息郵寄至身心障礙學生家中，主動向家長傳遞資訊。

### 二、親子講座

#### (一) 規劃說明

親子講座以身心障礙學生之家長為主要參加對象，考量其時間方便性，可於平日晚間或週末辦理，讓校內或開放校外身心障礙學生家長報名參加，每場次人數以不超過 25 人為佳。講座主題可包含：了解身心障礙者就業職場資訊、就業服務資源、家長心態調適等，透過親子共

同參與，強化家長協助子女進行職業探索的親職功能。親子講座的實施上，提供以下參考：

1. 分析校內身心障礙學生及其家長在生涯轉銜議題上面臨的狀況，例如：家長能提供的支持對身心障礙學生的影響、家長對於身心障礙學生自主決定的影響等。以據此系統性規劃一系列相關主題的親子講座。
2. 在親子講座結束後，資源教室輔導人員可以透過個別和身心障礙學生、家長，或三方會談的方式，了解他們的想法或變化，例如：相處狀況、生涯目標等，以檢視親子講座對於身心障礙學生家長親職功能提升的助益情形，並作為後續講座規劃及調整的參考。

## （二）方案實例

### ➤ 樹德科技大學---親子職涯講座

家長是身心障礙學生轉銜過程中影響力相當大的角色，因此針對家長設計職涯講座活動，協助家長了解身心障礙學生就業情況、各式就業服務資源、如何協助身心障礙學生就業，並鼓勵親子一同參與、合作學習。主題涵蓋：家長如何協助身心障礙學生就業、心態準備、經驗分享、親子溝通、職場分享、體驗身心障礙學生求職等。

### 三、家長團體

#### (一) 規劃說明

家長是影響身心障礙學生生涯轉銜輔導的重要因素之一，可透過家長團體，提供家長支持、引導其成長，進而讓家長成為協助身心障礙學生就業、生涯發展的助力。可以由具有團體帶領經驗的心理師帶領，或甚至讓資源教室輔導人員、職涯輔導人員協同帶領團體活動。規劃確立團體的主要目標、次數、單次團體的目標和具體進行方式、單次團體時間長度、辦理頻率及時間（配合家長的時間）及地點等之開放式、半開放式、封閉式團體。家長團體方案的擬定與實施上，提供以下參考：

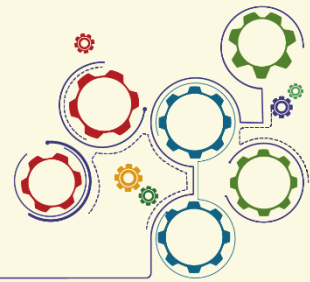
1. 可事先調查並參考身心障礙學生家長在協助身心障礙學生生涯轉銜上，普遍遇到的壓力或困難等，以設定家長團體的主題。
2. 可透過與身心障礙學生討論其個別化支持計畫中家長因素的部份，檢視家長團體提升家長對他們生涯轉銜之協助的情形。

#### (二) 方案實例

##### ➤ 樹德科技大學---家長互助團體

由有心理師證照及有經驗之資源教室輔導人員與職涯輔導人員共同帶領，並由其他輔導人員輪流參與，增進親師互動、搭建家長與資源教室輔導人員之合作橋梁，上下學期各 8 次共 16 次，每次 3 小時，性質為教育性結構式團體，由心理師及職涯輔導人員帶領家長討論親子方面及如何在職涯上給予孩子協助之議題，與分享各自經驗、發揮自身力量及互相支持。

# 第四章



## 生涯轉銜輔導之 相關資源連結

大專校院輔導身心障礙學生的主要單位為資源教室，然而，因生涯轉銜的輔導工作涵蓋的層面十分廣泛，並非單獨由資源教室就能獨挑大梁，應結合校內已有之生涯或職涯輔導的單位或資源，並與校外相關單位合作，以提供符合身心障礙學生需求的輔導與服務。

## 壹、校內相關資源

大專校院原則上都有輔導學生生涯或職涯的機制與負責單位，在學校原有的職涯輔導機制及基礎之上，針對身心障礙學生的生涯輔導可以做整體的考量與規劃，因資源教室在校內單位所屬的層級不易跟學校其他單位提出合作，建議計畫統籌單位及召集人為校內主任秘書以上層級或校長指定專責一級單位主管統籌規劃，以特殊教育專責單位為計畫主辦單位，結合行政、教學等單位共同規劃執行。下面以三所試辦學校為例進行說明。

### 一、醒吾科技大學

針對身心障礙學生的生涯轉銜輔導計畫由該校的校長作為總召集人，進行整體計畫內容的整合、協調與管控，而諮商輔導中心主任則擔任總執行，進行相關規劃及整合協調各分項計畫。每學期進行全面性資源盤點規劃，避免資源重複造成疊床架屋。此外，會同學務處及總務處增設友善多功能教學教室，以利特殊需求課程或職能培力等相關活動辦理。依身心障礙學生需求適時盤點與增進跨單位與資源整合合作機制彈性補位，藉由與相關校內相關處室或校外勞/社政連結提供適切資源，以強化學校的生職涯輔導功能，如：工讀機會、調整實習或職場見習單位、生/職涯諮詢等服務，擴充學習場域及視野等。

## 二、致理科技大學

該校既有的就業輔導機制由實習就業輔導中心整合，提供全校學生生涯轉銜相關服務，服務內容包含幫助學生探索個人生涯、整合工讀/實習/職缺等相關資訊，並提供職涯諮詢、辦理系列講座/活動等，提升求職準備度。此外，學生能使用校友專屬求職網站—「就業 e 化平台」或參加年度校園徵才活動，尋找適合職缺。

對身心障礙學生的生涯轉銜輔導主要以開設學分課程並可認抵正式學分的方式，藉以提高身心障礙學生參與意願。由該校的學務長針對身心障礙學生的生涯輔導進行統籌規劃，學生輔導中心主任負責計畫的管理與掌控。由於學務單位無開課權限，開設的課程主題屬通識領域，在學務長的支持及學生輔導中心主任與通識教育學部等其他單位的協調，學分認抵需事先與身心障礙學生就讀的科系達成共識，最後經校長同意後，以開設通識課程的方式進行。

## 三、逢甲大學

該校原有學生轉銜輔導系統包括「成就學生中心」，負責全校性的職涯輔導、企業徵才等資源，而身心障礙學生之生涯輔導則以資源教室為主責，資源教室輔導人員負責與校內各單位進行協調與資源連結，逢甲大學執行的身心障礙學生生涯轉銜輔導計畫與原有轉銜輔導系統之合作，由學務長擔任跨單位間協調，諮商中心主任督導該計畫執行。透過學生成就中心推薦講座或課程的師資名單，進行接洽與媒合，節省許多篩選講師時間，因講師們已與該單位合作過，較為了解逢甲學生之特質。成就學生中心定期會與企業辦理徵才活動，可從中協助鼓勵企業增加身心障礙就業名額以及提供較友善企業之名單。

## 貳、勞政體系相關資源

以下介紹大專校院身心障礙學生轉銜時可以使用的勞政資源。

### 一、就業服務中心/就業服務站/就業服務台

各縣市政府依其不同區域均設有多個就業服務中心/就業服務站/就業服務台，提供所有民眾就業諮詢、就業媒合及推介就業。若未領有身心障礙證明的學生，不符合使用職業重建資源資格者，則可以運用此資源。每個就業服務站/台/中心皆有一般就業服務員，提供民眾就業相關諮詢，並可提供進一步評估和媒合該站/台/中心裡適合民眾使用的就業相關資源。

根據《身心障礙者權益保障法》規定，身心障礙者是指通過衛生主管機關鑑定，領有身心障礙證明者，與教育階段的鑑定標準及分類有所不同，雖然有些學生經過特殊教育學生鑑定及就學輔導會鑑定具備特殊教育學生的身份，但不一定能領有身心障礙證明。

一般就業服務站/台/中心可以提供給大專校院身心障礙學生以下就業相關資源的協助：

#### （一）「青年職得好評計畫」

針對 15 歲至 29 歲青年，未就學、未就業且失業期間連續達 6 個月以上者。該計畫可協助青年釐清職涯發展方向、提升求職技巧，並運用工作卡(職涯履歷表)展現個人就業優勢，以解決青年尋職困難問題。若諮詢後順利就業並穩定就業 3 個月以上，可申請就業獎勵金 3 萬。

## （二）職業訓練

針對年滿 15 歲以上、具工作意願但工作技能不足之失業者，提供免費職業訓練專班之職前訓練，以及多元管道職業訓練。

## （三）CPAS 職業適性診斷測驗

畢業後，若不清楚自己適合什麼樣的工作，或是念了未來不想從事的科系，經由就服員評估，後續可以透過測評工具及專業人員的解說，協助求職者從特質興趣去找到未來可發展的職類。

## （四）職涯心理諮商

求職過程，可能會因為原生家庭、求學歷程，影響青年在求職的想法及動機，經就服員評估後，可安排與心理諮商師一對一晤談，釐清求職方向找回工作的動機。

## （五）專案政策工具

青年臨櫃諮詢，就服員也會視青年的求職情形，協助撰寫求職歷程，透過專案工具窗口審查，符合資格者，會搭配專案政策工具的使用，協助青年能順利進入職場。

## 二、職業重建服務

依據《身心障礙者權益保障法》第 33 條，職業重建服務包括職業重建個案管理服務、職業輔導評量、職業訓練、就業服務、職務再設計、創業輔導及其他職業重建服務。各縣市政府的勞工主管機關均設置身心障礙者職業重建服務窗口，辦理身心障礙者就業轉銜通報及服務，並整合各種服務資源。



身心障礙者就業服務主要是支持性或庇護性就業服務，有就業意願之需求者可諮詢地方縣市政府的職業重建窗口，經評估符合資格者，提供支持性就業服務或媒合至合適之庇護工場。支持性就業服務主要是針對有就業意願及就業能力，而不足以獨立在競爭性就業市場工作的身心障礙者，由支持性就業服務員提供個別化之就業安置、訓練、密集輔導及其他工作協助等支持性輔導服務，以協助身心障礙者過渡到一般職場中就業。庇護性就業主要是針對有就業意願，但就業能力不足的身心障礙者，由庇護性就業服務員協助庇護工場中的身心障礙員工進行工作技能、工作態度、工作行為、職場禮儀等訓練之庇護支持，以及提供就業轉銜及相關服務。

職務再設計是透過改善職場工作環境、改善工作設備或機具、提供就業所需之輔具、改善工作條件、及調整工作方法的方式，來有效協助身心障礙者克服工作障礙，增進其工作效能。有需求者可向職業重建窗口或公立就業服務機構/地方政府之職務再設計專案單位諮詢，符合資格的身心障礙勞工或雇主可檢具所規定文件申請職務再設計服務，並提供每個單位最高 10 萬元補助。

以下針對職業重建服務中較常與大專校院合作的資源（職業重建個案管理服務、職業輔導評量）做詳細的說明。

#### （一）職業重建個案管理服務

職業重建服務窗口主要由職業重建個案管理員（以下簡稱職管員）提供個案管理的服務，服務對象以協助需要較多或持續之職業重建支持需求的身心障礙者達成就業或職涯目標。職管員於職業重建服務中扮演需求評估與資源連結的角色，如果將開展職涯發展想像成是人生中的一段重要旅程，職管員就像是領隊，依據個別需求進行服務規劃，

協助身心障礙者洽詢及連結適切的服務，整合資源陪身障求職者走一段，在這個過程中充能、賦權、促進服務對象靠近或邁向就業，確保服務對象能於職業重建服務中獲益。

職管員在接案後會先進行初評，了解身心障礙個案與就業方面相關的能力。若仍需要深入評量者，則會轉介給職業輔導評量員進行職業輔導評量。在取得評量結果並了解個案需求後，職管員會與個案一同擬定職業重建計畫，並依計畫連結個案所需之資源，包含：職業訓練、就業服務（含支持性就業、庇護性就業）、個別化服務及訓練或職涯諮商等。

職管員為大專校院身心障礙學生進入職業重建服務的第一線窗口，提供身心障礙學生自教育端轉銜至勞政端的支持服務，於身心障礙學生畢業前即與大專校院資源教室合作，參與大專校院資源教室召開之教育轉銜會議，到校進行職重服務資源宣導，提供身心障礙學生職涯討論、身心障礙職業重建與就業相關資源諮詢服務。於身心障礙學生畢業後，依據大專校院資源教室提供之身心障礙學生資料，聯繫追蹤就業情形與職業重建服務需求，評估是否開案提供職業重建服務。

◆ 職管員如何評估身心障礙者有無職業重建服務需求？

職管員主要係依據身心障礙者於求職與職場學習適應所需的支持程度，依照服務對象所需的支持，於諮詢時初評進行服務的分流。初評後，若發現身心障礙者在求職與職場學習適應可獨立因應且無需特定支持服務，便提供就業服務中心/就業服務站/就業服務台的服務資訊，此類身心障礙者多數的障礙狀況對其生活、學習與就業的影響不大，且有明確的職業目標，與具備對應的求職與工作能力。此外，針對求職與職場學習適應有特定或多元支

持需求的身心障礙者，則進一步評估是否開案，並協助連結職業重建服務相關服務。這些身心障礙者常見的支持需求有：職業方向未定，需協助職涯探索；技能未達職場要求，需強化技能；不知如何求職，需提升求職技巧與求職自我效能；依據過往學習、實習或工作經驗，可能需持續性或個別化的支持與輔導；有就業意願，但就業動機不明顯，需強化就業動機等。依據身心障礙者有一個或一個以上的支持需求，職管員則可能評估協助連結一項或一項以上的職重服務。

◆ 職業重建服務能保證就業嗎？要多久才能找到工作？

多數求職者洽詢服務時，期待可以盡快找到工作，甚至有些求職者期待獲得職業重建專業人員保證就業的承諾以決定是否接受服務。然而身心障礙者於職業重建服務中可否順利盡快媒合成功，取決於其求職與就業準備度，工作技能、工作效能與工作態度行為等面向的表現是否可符合職場的要求。

◆ 大專資源教室輔導人員如何協助身心障礙學生在校時強化求職及就業能力？

資源教室輔導人員可以從以下幾個面向著手：

1. 促發身心障礙學生對生涯的想法與想像。
2. 促進身心障礙學生在在學期間有機會透由學習或實習的過程接觸不同的職業樣貌。
3. 促進身心障礙學生瞭解自己的能力面向與所欲從事的職類的工作技能與工作效能之間的契合度，確認自己較具勝任潛力的職種。
4. 瞭解與培養基本的工作行為表現。實務上在職業重建服務中具多元支持需求的身心障礙的大專畢業生，對於職業世界的

瞭解在畢業時都還是有限的，有些甚至自我效能偏低，對自己與就業缺乏信心，很多也會受到家人期待或師長給予的觀念影響（如：考公職、從事簡單送送公文的行政工作），往往於畢業後才開始在職重服務中開始進行職涯探索、調適想望與能力的落差、培植求職與就業的自我效能感、增進就業所需的相關能力。

建議大專校院資源教室輔導人員於身心障礙學生在校期間輔導增進身心障礙學生對自我的瞭解之餘，能有機會促進家長、系所師長對於身心障礙學生的能力特質認識及身心障礙者就業的瞭解，讓這些重要他人也能發揮助力，一同鼓勵身心障礙學生從適切的選擇開始，相信對這些身心障礙學生能順利且盡快地在職業重建服務中，與職業重建專業人員一同合作找到適切的工作機會或連結所需的資源。

## （二）職業輔導評量

職業輔導評量乃是針對身心障礙者狀況與功能表現、學習特性與喜好、職業興趣、職業性向、工作技能、工作人格、潛在就業環境分析、就業輔具或職務再設計，以及其他與就業有關需求之評量，運用標準化心理測驗、工作樣本、情境評量、現場試做及其他有關之評量方式所實施之評量。亦即運用多元評量方式，瞭解身心障礙者之職業潛能、興趣、技能等就業相關資訊，協助釐清就業優勢與就業困難所在，了解個人與工作要求適配性的落差情形，對可能的就業問題提出建議輔導策略，並提供具體職業重建服務建議以促進適性就業。職業輔導評量服務對象為有就業意願或有意接受職業訓練者，也包含庇護性就業工作者、國中以上應屆畢業生等，並經評估需要職業輔導評量者。而提供職業輔導評量的專業人員稱為「職業輔導評量員」。

依據《身心障礙者職業輔導評量實施方式及補助準則》第八條，和「推動身心障礙者職業輔導評量服務實施計畫」第八點，職評服務申請需經地方政府進行初評，認為有提供職評必要者，填寫轉介表單、敘明評量需求後轉介；目前初評乃由職管員負責，經評估有深入評估之需求後轉介。職業輔導評量員接案後，評估流程包含：接案晤談、擬定個別化職業輔導評量計畫、進行評量、召開評量結果說明會及撰寫評量報告、移覆職業輔導評量總報告、追蹤成效等。職評單位在結案後須提供相關諮詢服務，配合進行滿意度調查、追蹤職評結果應用情形等。

◆ 資源教室輔導人員如何解讀及應用職評報告於身心障礙學生的生涯轉銜輔導？

職業輔導評量報告書的內容涵蓋基本資料、接受職業輔導評量原因、評量內容、評量結果分析與綜合建議事項等。當身心障礙學生取得職評報告後，教師、專業人員可與身心障礙學生共同討論「評量結果分析」的內容，回顧身心障礙學生在各面向的能力現況，包括：

1. 生理層面：感官功能；肢體功能與體耐力。
2. 心理層面：學習方式及認知表現；人格特質與情緒表現；障礙因應與接納情形；人際互動。
3. 個人生活表現/家庭/社會層面：基本生活自理與自我照顧；生活作息/社區生活（休閒/社交/宗教活動）；家人支持/社會資源運用/社會支持。
4. 職業生涯期待與就業準備：職業興趣/工作動機/工作價值觀/工作期待（個人及家庭）；職業性向/工作技能；工作行為/工作態度；對職業世界的認識/求職技巧。

再搭配「綜合建議事項」內容，檢視受評身心障礙學生生涯道路上的就業優弱勢能力與可能方向。內容包括：

1. 職涯發展及就業相關助力與阻力分析：助力；阻力。
2. 職涯發展與就業方向：職涯發展方向建議；具體就業方向、職場環境、工作型態建議。
3. 支持輔導策略建議。

「綜合建議事項」內含身心障礙學生現況的總結說明，有助於聚焦討論最主要影響就業的阻礙，也可與身心障礙學生討論在追尋個人夢想道路上，如何規劃及設定個人階段性目標。支持輔導策略建議可給予身心障礙學生與其家人、學校老師、後續服務人員可能注意的關鍵點。部份建議內容需有外在資源加入支持，故教師或資源教室輔導人員可適當協助連結資源，或是配合職管員執行就業準備策略。

當身心障礙學生選定欲從事的工作目標，透過生涯探索與職業輔導評量，比對個人能力與行職業從業基本門檻，如發現尚有不足之處，則持續努力積累個人能力。有時候，身心障礙學生雖陳述工作目標，但未能擬出行動計畫、不知該如何努力。教師或資源教室輔導人員可與身心障礙學生討論目標可行性，以及個人必須投入的心力；共同討論就業準備步驟、追蹤執行情形，以便提升個人能力、爭取到面試機會與職缺。

職業輔導評量服務運用多元評量方式，除了回顧身心障礙學生就學歷程相關紀錄之外，也透過質性觀察與訪談、測驗、試作等，分析該生的就業優勢與弱勢能力。故而有時候可以發掘出潛藏的工作問題，或是找出被忽略的個人優勢。例如，一位聽覺障礙學生溝通效能受限，在校之情緒與人際適應有所困難，並影響學業表現。教師原本以為該生認

知能力較弱，故學習調整策略為降低作業標準。然而在職業輔導評量時運用多元素材，釐清該生對於各類溝通方式（口語/書面/手語）之溝通效能之外，亦從中發掘該生的優勢能力為圖像記憶，具備視覺動作示範、圖片、影像的學習潛能；亦即該生更適合以實作、回饋修正等以習得操作技術。

### 三、職業重建資源與大專校院身心障礙學生生涯轉銜輔導合作模式

目前職業重建服務與大專校院的合作模式可分為以下幾種：

#### （一）大型活動形式

由資源教室輔導人員自行參與或邀請系科老師、身心障礙學生及其家長，約 10 至 50 人，由職業重建專業人員到校或至職重服務單位，說明職業重建服務內容、各職務功能及身心障礙學生於就業中可提供的支持。

##### 1. 效益

- (1)使與會者對職業重建服務有概念，理解掌握未來可使用的服務資源。
- (2)活動時間與地點安排彈性大，較易辦理。

##### 2. 限制

多數均為初次參與，對職業重建服務較為陌生，對此服務與身心障礙學生自身的連結較低，需資源教室輔導人員協助加強印象或邀請多次參與。

## （二）小型活動形式

由資源教室輔導人員調查該校身心障礙學生的需求，邀請職業重建專業人員到校辦理講座、課程或團體，每場約 10 至 20 人。辦理主題可包含：職涯探索、工作概念、熱門就業職種介紹、基礎數位工具運用、撰寫履歷及面試、人際溝通表達等。

### 1. 效益

- (1)促使身心障礙學生開始思考目前自身狀態與對未來的想望，能促使其設定目標，啟動調整動力。
- (2)活動期間，職業重建人員可觀察到身心障礙學生的表現，回饋給資源教室輔導人員，並可提出身心障礙學生所需的支持輔導方式以提升就業準備度的建議。

### 2. 限制

- (1)一場或一梯次的活動較難使身心障礙學生有大幅度轉變，需仰賴資源教室輔導人員持續提醒及督促身心障礙學生於日常生活中落實課程中所學。
- (2)活動時間須配合身心障礙學生排課及招募有共同需求身心障礙學生數，安排需較多前置作業時間。

## （三）個別化評估

由資源教室輔導人員篩選障礙狀況較複雜、具配合評估及調整意願，職業重建專業人員進行一對一評估身心障礙學生身心理現況、透過標準化測驗及實際職場體驗，了解身心障礙學生整體生態背景後給予學校輔導人員、身心障礙學生個人及家人建議，使其於在校期間有具體的努力目標與方式，增進自身就業準備度，畢業時可順利銜接就業。



## 1. 效益

- (1) 依據個別化的深入評估，給予針對個人的輔導建議，可使身心障礙學生本身及周圍支持者有更具體的支持輔導目標與方式。
- (2) 身心障礙學生本身改變動力為主要關鍵，若自身無強大動力或外力督促，易滿足現況難以調整。

## 2. 限制

此合作方式需資源教室輔導人員先提供身心障礙學生相關資訊及邀請相關人員參與，職業重建人員與身心障礙學生需花費較多時間進行晤談、評估及試做，相對執行成本較高。

目前大專校院資源教室與職業重建服務已有多元不同形式的合作形式，評估成效的面向可由身心障礙學生在學適應狀況、自我狀態理解掌握、問題處理能力及就業準備度來判斷，極需仰賴資源教室輔導人員與身心障礙學生建立良好關係及加強鼓勵督促始可完成。

## 參、社政體系相關資源

社政資源可大致上分為正式及非正式資源兩類。正式資源是由公共部門建立之服務體系，通常為法定服務，旨在提供身心障礙者所需要的各種資源，包括社會保險、社會救助、就業安全、福利服務及社會住宅等；非正式資源則是指個人身邊的社交網絡和關係所提供的協助與支持，包括親朋好友、社區和團體等。

對於即將畢業或離校的大專身心障礙學生來說，除了面臨就業挑戰外，獨立生活也會帶來多元挑戰，倘若能了解可用的資源，可以使他

們的自立生活更加順暢。除了勞政系統提供的職業重建服務外，社政系統亦依身心障礙者的特殊需求提供各種專業服務。使用社政資源通常需要經過需求評估員的評估，以確定是否符合使用條件。不過，仍可直接聯繫相關單位來詢問申請程序，每個縣市的申請程序可能略有差異。需求評估員是在申請身心障礙證明時提供的一項服務，當身心障礙者獲得身心障礙證明時，他們會同時評估其所需的服務並註記下來。倘若之後有需要未註記到的服務，則需要聯繫社會局以安排需求評估員提供協助。以下簡要介紹大專校院身心障礙學生畢業後可能會使用到的社政資源：

## 一、社區居住服務

這項服務提供給 18 歲以上，經需求評估有居住社區需求且須由專業服務人員提供相關支持服務的身心障礙者，他們居住在一般社區的住所，通常以 6 個住民為單位，並有專業人員提供協助，培養他們的日常生活技能、休閒活動參與以及社區參與等能力。使用社區居住資源的身心障礙朋友，同時也可能有工作或參與社政部門的日間活動。

## 二、個案管理服務

個案管理社工會依身心障礙者及其家庭需求提供社區資源的連結及轉介，同時透過社工的專業服務來強化家庭資源及支持網絡，以改善或維護家庭的功能。身心障礙的個案管理服務在各縣市執行時常會合併其他服務，因此在名稱上有所不同，例如：身心障礙者家庭資源中心、身心障礙者資源中心、生涯轉銜暨個案管理服務中心等。

### **三、自立生活支持服務**

這項服務旨在協助身心障礙者擁有生活自主決定權，以身心障礙者為主體與同儕支持員共同擬定自立生活計畫，並進一步提供個人助理員以協助身心障礙者在社區中生活及社會參與時所需的人力支持。

### **四、生活重建/生活訓練服務**

這項服務旨在協助身心障礙者重建日常生活能力，例如：視障者的定向能力、脊髓損傷者的移位訓練、智能障礙者的交通訓練等。多數縣市政府以日間服務方式提供，只有少數提供住宿式生活重建訓練，例如：桃園脊髓損傷潛能發展中心、新北市愛重服務中心等。

### **五、社區日間作業設施**

無法進入庇護工場的身心障礙者可以考慮到社區日間作業設施（一般簡稱小作所）接受培訓機會。這些設施的主要目的是提供作業活動，同時也提供自立生活及休閒活動的服務，協助身心障礙者提升生活自理、社會適應和自我倡議等能力。作業活動多以簡易代工、包裝、清潔及手工創作產品為主。身心障礙者在社區日間作業設施中從事作業活動時，有機會獲得獎勵金。除了作業訓練外，這些設施也提供多元的休閒活動，以促進身心障礙者的身心健康與社交互動。

### **六、社區式日間照顧服務**

這項服務針對無法進入就業系統但不需要機構安置的身心障礙者提供社區式的日間照顧服務。服務內容除了生活照顧外，主要以休閒和娛樂活動為主，身心障礙者也可以在團體生活中學習人際社交技巧。

## 七、精神障礙者會所

這些會所提供各種成長團體講座及社交休閒活動，同時提供過渡性就業方案，以促進精神障礙社群的發展。會所的運作強調會所內所有活動均為工作人員與會員（即精神障礙者）共同互助完成，期待透過會所的各项活動來發掘會員的潛力，使其從中獲得自信心。

關於經濟安全方面，社政資源亦包括各項補助及補貼，以保障身心障礙者基本生活所需。這些包括針對低收入及中低收入戶的生活補助費用，也適用於身心障礙者。另外還有房屋租金補助、承租停車位補助、輔具費用補助、醫療費用補助、購屋貸款利息補貼、購買停車位貸款利息補貼等。

在稅務方面，身心障礙者可以享有一些稅務優惠，包括所得稅的身心障礙特別扣除、使用牌照稅、遺產及贈與稅的減免等福利。此外，身心障礙者的保健醫療權益亦有相關資源可供利用，目前有身心障礙特別門診、醫療費用及醫療輔具的補助、居家護理以及居家復健，可供有需求的身心障礙者申請及使用。有需要的身心障礙者可以向各縣市政府社會局諮詢。還有其他生活及娛樂相關的資源，包含：身心障礙者停車位、國內大眾運輸工具半價優待、風景區、康樂場所或文教設施半價或全免，以及各縣市提供的身心障礙者交通優惠方案。這些生活上的優惠都能減輕身心障礙者的經濟負擔，提高他們參與各種活動的便利性。

## 肆、勞政、社政生涯轉銜相關資源之聯絡資訊






### 勞政生涯轉銜相關資源之聯絡資訊

勞政生涯轉銜相關資源之聯絡資訊			
單位	QR Code	單位	QR Code
全台各地就業服務據點（台灣就業通）		全台各地職務再設計	
北基宜花金馬區身心障礙者職業重建服務資源中心		桃竹苗區身心障礙者職業重建服務資源中心	
中彰投區身心障礙者職業重建服務資源中心		高屏澎東區身心障礙者職業重建服務資源中心	
新北市政府職業重建服務（新北勞動雲）		臺北市政府職業重建服務（臺北市勞動力重建運用處）	
桃園市政府職業重建服務（桃園市政府勞工局）		臺中市政府職業重建服務（臺中市政府勞工局）	
臺南市政府職業重建服務（臺南市政府勞工局）		高雄市政府職業重建服務（高雄市政府勞工局博愛職業技能訓練中心）	

## 勞政生涯轉銜相關資源之聯絡資訊

單位	QR Code	單位	QR Code
宜蘭縣政府職業重建服務(宜蘭縣政府勞工處)		新竹縣政府職業重建服務(新竹縣政府勞工處)	
新竹市政府職業重建服務(新竹市政府勞工處)		苗栗縣政府職業重建服務(苗栗縣政府勞工及青年發展處)	
彰化縣政府職業重建服務(彰化縣政府勞工處)		南投縣政府職業重建服務(南投縣政府社會及勞動處)	
嘉義縣政府職業重建服務(嘉義縣政府勞工暨青年發展處)		嘉義市政府職業重建服務(嘉義市政府社會處)	
屏東縣政府職業重建服務(屏東縣政府勞動暨青年發展處)		臺東縣政府職業重建服務(臺東縣政府社會處)	
花蓮縣政府職業重建服務(花蓮縣政府社會處)		澎湖縣政府職業重建服務(澎湖縣政府社會處)	
基隆市政府職業重建服務(基隆市政府社會處)		金門縣政府職業重建服務(金門縣政府社會處)	

勞政生涯轉銜相關資源之聯絡資訊

單位	QR Code	單位	QR Code
連江縣政府職業重建服務(連江縣衛生民政處)		全台各地庇護工場據點	
職業訓練(台灣就業通)		視覺障礙者職業重建	
身心障礙者居家就業服務			

## 社政生涯轉銜相關資源之聯絡資訊

社政生涯轉銜相關資源之聯絡資訊			
單位	QR Code	單位	QR Code
新北市政府身心障礙者個案管理暨轉銜服務		新北市政府多元照顧支持服務	
臺北市政府身心障礙者資源中心		臺北市政府身心障礙者照顧支持及安置服務	
桃園市政府身心障礙者社區資源中心		桃園市政府身心障礙者福利服務	
臺中市身心障礙者社區資源培力暨支持服務中心		臺中市政府身心障礙者福利服務	
臺南市政府社會局身心障礙者通報、生涯轉銜暨個案管理服務中心		臺南市政府身心障礙者福利服務	
高雄市政府身心障礙者個管轉銜暨雙老整合服務		高雄市政府身心障礙者福利服務	



社政生涯轉銜相關資源之聯絡資訊

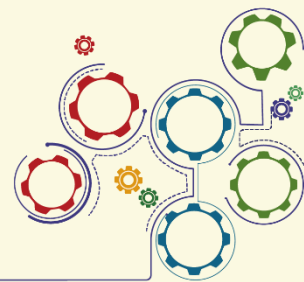
單位	QR Code	單位	QR Code
宜蘭縣政府身心障礙者生涯轉銜暨個案管理中心		宜蘭縣政府身心障礙者福利服務	
新竹縣身心障礙者生涯轉銜暨個案管理服務		新竹市政府身心障礙者福利服務	
苗栗縣政府身心障礙者個案管理中心		彰化縣身心障礙者福利服務中心	
南投縣政府身心障礙者生涯轉銜服務		南投縣政府身心障礙者福利服務	
嘉義縣身心障礙者生涯轉銜暨個案管理服務中心 現由「天主教中華聖母基金會」承辦		嘉義市政府身心障礙者福利服務	
屏東縣政府身心障礙者轉銜及個案管理服務		屏東縣政府身心障礙者福利服務	
臺東縣政府身心障礙者個案管理暨轉銜服務		臺東縣政府身心障礙者福利服務	

## 社政生涯轉銜相關資源之聯絡資訊

單位	QR Code	單位	QR Code
花蓮縣政府身心障礙者生涯轉銜及個案管理		花蓮縣政府身心障礙者福利服務	
澎湖縣政府身心障礙福利服務中心		基隆市政府身心障礙者生涯轉銜服務	
金門縣身心障礙者福利服務中心		金門縣身心障礙者福利服務	
連江縣政府身心障礙者福利服務			



# 附



---

# 錄



## 附錄一 致理科技大學-個別化生涯發展策略輔導之主題

類別	主題
A.發展生涯自我概念	A1.認識自我/職業/產業 A2.探索職涯方向 A3.發展行動計畫 A4.盤點個人資源 A5.其他
B.增進求職準備度	B1.履歷撰寫 B2.面試演練 B3.服裝/妝容/儀態 B4.檢視求職資料 B5.認識求職平台/管道 B6.就服/職重資源介紹 B7.其他
C.提升職場適應能力	C1.溝通表達 C2.人際互動 C3.情緒管理 C4.生活管理 C5.壓力調適 C6.衝突應對 C7.其他
D.強化個人工作技能	D1.時間管理 D2.問題解決 D3.工作筆記 D4.任務管理 D5.科技軟體應用 D6.其他
E.測驗/量表結果解析	E1.O*PASS 求職競爭力量表 E2.職場風格量表 E3.其他
F.其他	依實際需求安排

## 附錄二 國立臺東專科學校-生涯團體活動課程規劃

階段 I -自我生涯探索		
階段主題	階段目標	活動過程
團體凝聚和生涯目標探索	<ul style="list-style-type: none"> <li>● 促進團體凝聚力、提升團體信任感和規範。</li> <li>● 探索身心障礙學生對生涯團體的期待，並擬定現階段的生涯目標。</li> </ul>	<ul style="list-style-type: none"> <li>● 主題介紹和身心障礙學生介紹：說明團體主題和架構；引導身心障礙學生輪流自我介紹；確認參與動機與團體期待。</li> <li>● 破冰遊戲和團隊建立：透過破冰遊戲協助身心障礙學生互相熟悉，讓彼此有相互協助、共同參與的機會，建立團隊精神。</li> <li>● 興趣和職業探索：填寫興趣與職業相關問卷（UCAN、簡式人格量表），引導身心障礙學生思考現階段具體的職涯方向。</li> </ul>
自我特質和價值觀探索	<ul style="list-style-type: none"> <li>● 探索身心障礙學生的個人特質，透過同儕間的彼此回饋，以增進自我覺察。</li> <li>● 探索身心障礙學生的生涯價值觀，透過活動體驗、團體討論、自我敘說及身心障礙學生彼此回饋，進一步澄清生涯相關之重要元素。</li> <li>● 協助身心障礙學生連結自我優勢到具體的職涯方向。</li> </ul>	<ul style="list-style-type: none"> <li>● 回顧與分享：請身心障礙學生回顧前次團體內容及近況分享。</li> <li>● 彼此分享特質和自我認識：身心障礙學生間相互分享特質和個性，以及觀察同儕的特質。</li> <li>● 特質和職業結合：邀請身心障礙學生將自我特質跟相關的職業結合，並從職業思考其他相關特質，以提升身心障礙學生對自我的認識。</li> </ul>
情緒管理與影響	<ul style="list-style-type: none"> <li>● 了解情緒(emotion)和心情(moods)的概念。</li> <li>● 探討情緒對生活的影響。</li> <li>● 學習情緒調節的重要性和相關技巧。</li> </ul>	<ul style="list-style-type: none"> <li>● 回顧與分享：請身心障礙學生回顧前次團體內容及近況分享。</li> <li>● 職場情境中的情緒探索：身心障礙學生分享心情和情緒的差異，認識情緒類型和產生情緒的原因。</li> <li>● 應對情緒的討論和演練：討論職場情境中的情緒應對方法，並進行情境模擬，以學習自己以及他人情緒的因應方式。</li> </ul>

階段 I - 自我生涯探索		
階段主題	階段目標	活動過程
生涯興趣探索	<ul style="list-style-type: none"> <li>● 探索身心障礙學生的生涯興趣，透過團體討論、自我敘說及身心障礙學生彼此回饋，進一步澄清生涯相關之重要元素。</li> <li>● 協助身心障礙學生連結到具體的職涯方向。</li> </ul>	<ul style="list-style-type: none"> <li>● 回顧與分享：請身心障礙學生回顧前次團體內容及近況分享。</li> <li>● 生活興趣探索：身心障礙學生分享對興趣的理解和個人的興趣和夢想。</li> <li>● 興趣和職涯連結：引導身心障礙學生將探索出來的興趣和職業方向結合，分享並討論具體的職涯方向。</li> </ul>
生涯能力認知	<ul style="list-style-type: none"> <li>● 了解生涯能力和學習的概念理解現階段的能力和潛力提升。</li> </ul>	<ul style="list-style-type: none"> <li>● 回顧和連結：回顧上次團體討論重點，並連結本次主題。</li> <li>● 能力向度探索：透過挑選和篩選能力強項牌卡方式，探索個人的能力向度。</li> <li>● 能力分享與歸納：身心障礙學生分享重要的能力強項，透過討論協助身心障礙學生思考活動對自己的意義。</li> <li>● 能力類別的歸納及職涯相關資訊連結：引導身心障礙學生歸納能力類別，並說明各職業類別的能力類別，連結職涯相關資訊，以提供身心障礙學生參照，為自己的職涯發展做出明智的選擇和規劃。</li> <li>● 自我成長和改善：身心障礙學生分享現有的能力和可以進步的方向、方法。</li> </ul>
人生價值和生涯整合	<ul style="list-style-type: none"> <li>● 探討人生價值觀的重要性。</li> <li>● 將人生價值和生活經驗連結，促進生涯整合。</li> </ul>	<ul style="list-style-type: none"> <li>● 回顧和分享：回顧上次團體討論重點，分享自訂目標的執行狀況(想得到的能力)，並連結本次主題。</li> <li>● 生涯價值觀探索：身心障礙學生寫出人生重視的價值觀，進行價值大拍賣活動(依其價值觀和重視程度給予不同的金額分配)，促進身心障礙學生自我察覺最重視的核心價值。</li> <li>● 價值觀與生活經驗連結：討論個人價值觀與生活經驗及其未來發展的關係。</li> </ul>
決策和同理心	<ul style="list-style-type: none"> <li>● 從生活經驗意識決策的重要性。</li> <li>● 認識對決策負責的重要性。</li> </ul>	<ul style="list-style-type: none"> <li>● 回顧與分享：請身心障礙學生回顧前次團體內容及近況分享。</li> <li>● 過去經驗與決策再次模擬：身心障礙學生分享過去後悔的經驗，重新模擬當時</li> </ul>



階段 I - 自我生涯探索		
階段主題	階段目標	活動過程
	<ul style="list-style-type: none"> <li>● 培養同理心，增加對他人經驗的敏銳度。</li> <li>● 了解決策過程中個人與環境的交互作用，以促進身心障礙學生的自我覺察。</li> </ul>	<p>的情況，思考如何做出更好的決策。</p>
自我願景與成長意識	<ul style="list-style-type: none"> <li>● 發展自我願景，並意識到實際行動的重要性。</li> <li>● 統整團體經驗，以及自我成長的意識與感受。</li> <li>● 尊重所有經驗並給予祝福。</li> </ul>	<ul style="list-style-type: none"> <li>● 回顧與分享：請身心障礙學生回顧前次團體內容及近況分享。</li> <li>● 願景和未來規劃與模擬：透過情境模擬，讓身心障礙學生假扮自己人生的導演，思考自己的未來走向。</li> <li>● 個人心得與團體分享：身心障礙學生分享個人心得和團體經驗，給予「經驗」祝福。</li> <li>● 結束與開啟新的旅程：結束團體活動，開啟新的旅程。</li> </ul>

階段 II - 職涯探索		
階段主題	階段目標	活動過程
團體凝聚和生涯目標探索	<ul style="list-style-type: none"> <li>● 生涯 VS. 職涯。</li> <li>● 團體目的與守則。</li> <li>● 個人職涯目標擬定。</li> </ul>	<ul style="list-style-type: none"> <li>● 團體規範約定：討論並制定團體身心障礙學生間的規範與約定。</li> <li>● 生涯和職涯概念建立：介紹生涯與職涯的概念，引導身心障礙學生使用紅花卡、生涯線等工具探索自己的生涯發展。</li> <li>● 短期目標擬定：協助身心障礙學生擬定短期（5 年內）的目標，並提供支持和輔導。</li> </ul>
探索職業興趣方向和個人重要價值	<ul style="list-style-type: none"> <li>● 職業興趣的選擇與個人重要價值。</li> </ul>	<ul style="list-style-type: none"> <li>● 職業興趣與能力的認識：探索職業興趣，協助身心障礙學生排序並思考個人興趣職業和自身能力之間的差距。</li> <li>● 個人重要價值討論：進行討論和分享個人重要價值觀，深入了解身心障礙學生之間的價值觀之共通點和差異。</li> </ul>

## 階段 II - 職涯探索

階段主題	階段目標	活動過程
求職管道與防騙	<ul style="list-style-type: none"> <li>● 能搜尋有興趣的職缺，並判斷是否有求職陷阱。</li> </ul>	<ul style="list-style-type: none"> <li>● 求職管道與陷阱介紹：介紹常見的求職管道與陷阱，提供身心障礙學生必要的求職知識。</li> <li>● 實際應用人力銀行：根據身心障礙學生的興趣職業，指導如何實際運用人力銀行求職。</li> </ul>
職能準備	<ul style="list-style-type: none"> <li>● 能評估工作條件和個人能力之適配性。</li> </ul>	<ul style="list-style-type: none"> <li>● 回顧上次團體歷程。</li> <li>● 工作條件與專業能力分享：身心障礙學生分享其所了解的工作條件和相關的專業能力。</li> <li>● 共通能力討論：討論共通能力，互相給予建議和意見，協助身心障礙學生發現共通的能力並提供支持。</li> </ul>
自我行銷	<ul style="list-style-type: none"> <li>● 完成一份求職履歷及自傳。</li> </ul>	<ul style="list-style-type: none"> <li>● 履歷準備：介紹如何準備一份出色的履歷，包括格式、內容和結構等方面的指導。</li> <li>● 完成個人履歷表：指導身心障礙學生完成個人履歷表，並提供反饋和建議。</li> </ul>
自我行銷	<ul style="list-style-type: none"> <li>● 藉由模擬面試，增進成員未來求職面試的表現與自信。</li> </ul>	<ul style="list-style-type: none"> <li>● 面試準備：教授面試時的合適服裝和心態，引導身心障礙學生準備面試問題的回答。</li> <li>● 自我介紹練習：練習寫出令人印象深刻的自我介紹。</li> </ul>
自我行銷	<ul style="list-style-type: none"> <li>● 職場體驗與參訪。</li> </ul>	<ul style="list-style-type: none"> <li>● 選擇一種職業進行實際操作和職人經驗分享，使身心障礙學生對職場工作更具體的認識，同時也能清楚了解自己的能力與工作需求之間的差異。</li> </ul>
回顧團體經歷與成長	<ul style="list-style-type: none"> <li>● 團體回顧與設定短期目標。</li> </ul>	<ul style="list-style-type: none"> <li>● 職場參訪心得分享：討論前次職場參訪的經驗和收穫。</li> <li>● 團體回顧：回顧前六次團體內容，確認身心障礙學生的學習成果和成長。</li> <li>● 短期目標擬定：協助身心障礙學生重新擬定短期目標，並為他們的未來發展提供輔導和支持。</li> </ul>

## 附錄三 致理科技大學-就業準備學分課程相關表單

### 「就業準備學分課程大綱」

課程類別	課程名稱	課程大綱
發展生涯 自我概念	自我及職業 興趣探索	<ul style="list-style-type: none"> <li>● 了解生涯概念</li> <li>● 自我探索(興趣、性格、價值觀)</li> <li>● 自我盤點及整合(知識、技術、能力)</li> <li>● 個人優勢統整</li> <li>● 認識工作世界(就業型態、環境、產業概述)</li> <li>● 工作世界職業探索</li> <li>● 職業適配</li> </ul>
增進 求職準備度	求職技巧及 職前準備	<ul style="list-style-type: none"> <li>● 心態準備(學涯轉職涯、求職受挫力)</li> <li>● 求職知能(勞動法規及權益、求職資源、求職陷阱)</li> <li>● 履歷撰寫(常見問題、實際撰寫、履歷健檢)</li> <li>● 面試技巧(自我介紹、服儀妝容、模擬面試)</li> <li>● 人資觀點</li> <li>● 資源介紹(求職管道、公部門平台、職訓資源)</li> </ul>
提升職場 適應能力	職場適應暨 自我照護	<ul style="list-style-type: none"> <li>● 建立正確工作心態(職場倫理及工作規範、職場禮儀)</li> <li>● 職場適應及應變(認識組織關係及文化、職場人際、職場溝通技巧及實務演練、職場性別平等、就業歧視、職場霸凌、認識職場常見衝突及應對方式)</li> <li>● 時間管理及規劃(守時的重要性、時間四象限法、時間管理工具使用)</li> <li>● 情緒管理及壓力調適(壓力檢測儀及結果分析、職場壓力的覺察及調適練習)</li> <li>● 健康管理(作息管理)</li> <li>● 財務管理(薪資運用及分配)</li> </ul>
強化個人 工作技能	辦公室軟體 應用實務	<ul style="list-style-type: none"> <li>● Google 應用程式(Gmail、日曆、表單、試算表、雲端硬碟)</li> <li>● 文書軟體(Word、Excel、PowerPoint)</li> <li>● 如何使用關鍵字搜尋</li> </ul>

「學分課程前後調查問卷 (Google 表單)」

學分課程前後調查問卷 <small>*表示必填問題</small>				
電子郵件*				
姓名*		學號*		
修課名稱* 一門課請填寫一次哦，修兩門課就要填寫兩次，以此類推！	<input type="checkbox"/> A.自我及職業興趣探索 (週三 13-15) <input type="checkbox"/> B.求職技巧及職前準備 (週五 10-12) <input type="checkbox"/> C.職場適應暨自我照護 (週二 15-17) <input type="checkbox"/> D.辦公室軟體應用實務 (週二 13-15)			
<b>A.自我及職業興趣探索</b> 授課教師：○○○老師      業師：○○○老師 同學您好，以下共有 10 題自我及職業興趣探索課程的問卷，回答時不用以老師或家長的期待來回答，請您以對自己的認識直覺地回答題目就好。 不用擔心，答案沒有對錯，這是讓老師能夠在上課前更加了解每一位學生。				
	非常不同意——非常同意			
	1	2	3	4
1. 我可以清楚知道我未來要從事的職業名稱*	<input type="checkbox"/>	<input type="checkbox"/>	<input type="checkbox"/>	<input type="checkbox"/>
2. 我可以清楚說出我未來想要從事的職業，有哪些工作內容*	<input type="checkbox"/>	<input type="checkbox"/>	<input type="checkbox"/>	<input type="checkbox"/>
3. 我可以清楚說出我的興趣 (我喜歡做的事情) *	<input type="checkbox"/>	<input type="checkbox"/>	<input type="checkbox"/>	<input type="checkbox"/>
4. 我可以流暢地做兩分鐘的自我介紹 (包含我的個性、專長) *	<input type="checkbox"/>	<input type="checkbox"/>	<input type="checkbox"/>	<input type="checkbox"/>
5. 我可以熟悉操作求職網站 (例如 1111、104 等)，找到想了解的職業資訊* 例如：職業的工作內容、薪水、工作要求等	<input type="checkbox"/>	<input type="checkbox"/>	<input type="checkbox"/>	<input type="checkbox"/>
6. 我可以清楚說出我未來想要從事的職業，需要具備的專業能力* 例如：需要日文 N1、英文多益 900 分以上、專案管理能力等	<input type="checkbox"/>	<input type="checkbox"/>	<input type="checkbox"/>	<input type="checkbox"/>
7. 我可以清楚說出我未來想要從事的職業，需要具備的人格特質* 例如：需要樂觀開朗、活潑大方	<input type="checkbox"/>	<input type="checkbox"/>	<input type="checkbox"/>	<input type="checkbox"/>
8. 我可以清楚說出目前我所具備的專業能力到什麼程度* 例如：日文 N1、英文多益 950 分等	<input type="checkbox"/>	<input type="checkbox"/>	<input type="checkbox"/>	<input type="checkbox"/>

9. 我可以清楚說出我未來想從事的職業，我目前還需要加強的地方* 例如：還需要考什麼證照、提升打字速度、製作簡報等	<input type="checkbox"/>	<input type="checkbox"/>	<input type="checkbox"/>	<input type="checkbox"/>
10. 我可以清楚了解企業人資主管（雇主）挑選人才的關鍵考慮要點*	<input type="checkbox"/>	<input type="checkbox"/>	<input type="checkbox"/>	<input type="checkbox"/>
【其他】我未來預計從事的職業* 請填寫 1 到 3 個求職網上有的職缺，並照範例填寫，範例：1.西餐廚師、2.保險業務、3.會計師				

### B. 求職技巧及職前準備課程規劃

授課教師：○○○老師      業師：○○○老師

	非常不同意————非常同意			
	1	2	3	4
1. 我知道求職可能會遇到哪些陷阱*	<input type="checkbox"/>	<input type="checkbox"/>	<input type="checkbox"/>	<input type="checkbox"/>
2. 我知道求職有哪些管道*	<input type="checkbox"/>	<input type="checkbox"/>	<input type="checkbox"/>	<input type="checkbox"/>
3. 我知道如何撰寫個人履歷*	<input type="checkbox"/>	<input type="checkbox"/>	<input type="checkbox"/>	<input type="checkbox"/>
4. 我知道如何撰寫個人自傳*	<input type="checkbox"/>	<input type="checkbox"/>	<input type="checkbox"/>	<input type="checkbox"/>
5. 我知道勞動法規及相關權益（工時、工資、試用期、遣散費）*	<input type="checkbox"/>	<input type="checkbox"/>	<input type="checkbox"/>	<input type="checkbox"/>
6. 我知道如何準備面試的服裝及妝容*	<input type="checkbox"/>	<input type="checkbox"/>	<input type="checkbox"/>	<input type="checkbox"/>
7. 我有辦法進行 3 分鐘的自我介紹*	<input type="checkbox"/>	<input type="checkbox"/>	<input type="checkbox"/>	<input type="checkbox"/>
8. 我知道面試時可能會被問到的問題*	<input type="checkbox"/>	<input type="checkbox"/>	<input type="checkbox"/>	<input type="checkbox"/>
9. 我知道如何回答面試問題*	<input type="checkbox"/>	<input type="checkbox"/>	<input type="checkbox"/>	<input type="checkbox"/>
10. 我知道如何使用公部門求職平台（台灣就業通）*	<input type="checkbox"/>	<input type="checkbox"/>	<input type="checkbox"/>	<input type="checkbox"/>

【其他 1】我預計投遞的職缺\*  
請填寫 1 到 3 個，並照範例填寫，範例：1.西餐廚師、2.保險業務、3.會計師

【其他 2】工作經驗\*  
有領到薪水的都算，無論工讀或正式  
完全沒有      半年以內      半年以上~1 年      1 年以上

【其他 3】求職經驗\*  
多選題，請至少勾選 2 個（履歷跟面試各 1）  
有投過履歷      有參加過面試      沒投過履歷      沒參加過面試

### C. 職場適應暨自我照護課程規劃

授課教師：○○○老師 業師：○○○老師、○○○老師

	非常不同意——非常同意			
	1	2	3	4
1. 我知道如何遵守職場倫理*	<input type="checkbox"/>	<input type="checkbox"/>	<input type="checkbox"/>	<input type="checkbox"/>
2. 我知道在職場上如何與人溝通*	<input type="checkbox"/>	<input type="checkbox"/>	<input type="checkbox"/>	<input type="checkbox"/>
3. 我知道如何應對合作時發生的衝突*	<input type="checkbox"/>	<input type="checkbox"/>	<input type="checkbox"/>	<input type="checkbox"/>
4. 我知道如何與職場中的同事相處*	<input type="checkbox"/>	<input type="checkbox"/>	<input type="checkbox"/>	<input type="checkbox"/>
5. 我知道如何因應職場上遭遇到的歧視*	<input type="checkbox"/>	<input type="checkbox"/>	<input type="checkbox"/>	<input type="checkbox"/>
6. 我知道如何應對職場霸凌*	<input type="checkbox"/>	<input type="checkbox"/>	<input type="checkbox"/>	<input type="checkbox"/>
7. 我知道如何分辨工作的輕重緩急*	<input type="checkbox"/>	<input type="checkbox"/>	<input type="checkbox"/>	<input type="checkbox"/>
8. 我知道有哪些時間管理工具可以應用*	<input type="checkbox"/>	<input type="checkbox"/>	<input type="checkbox"/>	<input type="checkbox"/>
9. 我知道自己遇到壓力時會有哪些身心反應*	<input type="checkbox"/>	<input type="checkbox"/>	<input type="checkbox"/>	<input type="checkbox"/>
10. 我知道如何調適工作帶來的壓力*	<input type="checkbox"/>	<input type="checkbox"/>	<input type="checkbox"/>	<input type="checkbox"/>
11. 我知道如何分配工作薪資*	<input type="checkbox"/>	<input type="checkbox"/>	<input type="checkbox"/>	<input type="checkbox"/>
12. 我知道如何管理自己的生活作息*	<input type="checkbox"/>	<input type="checkbox"/>	<input type="checkbox"/>	<input type="checkbox"/>

【其他 1】我未來預計從事的職業\*

請填寫 1 到 3 個，並照範例填寫，範例：1.西餐廚師、2.保險業務、3.會計師

【其他 2】在未來職場上，我會擔心跟哪些對象溝通或相處

此題項為多選，如果沒有符合的可以填寫「其他」，如果完全沒有可不填寫

主管/上司      同事      老鳥      其他：\_\_\_\_\_

【其他 3】請自由寫下你對未來職場生活中所擔心或想知道的部分

自由填寫，譬如可以寫「如果跟同事吵架該怎麼辦」、「如何請別人幫我」等

#### DISC 人格測驗

因課程所需，請先到這裡完成測驗：<https://bookmarks.tw/pdp/>

如果先前有做過也沒關係，可以再寫一次~

分數最高的是\*

如果最高分數同分有兩個可以都勾選

老虎型（支配型 Dominance）

孔雀型（表達型 Extroversion）

無尾熊型（耐心型 Patience）

貓頭鷹型（精確型 Conformity）

變色龍型（整合型 1/2 Sigma）

老虎型（支配型 Dominance）-得分*	請填寫分數，例如：20	
孔雀型（表達型 Extroversion）-得分*	請填寫分數，例如：20	
無尾熊型（耐心型 Patience）-得分*	請填寫分數，例如：20	
貓頭鷹型（精確型 Conformity）-得分*	請填寫分數，例如：20	
變色龍型（整合型 1/2 Sigma）-得分*	請填寫分數，例如：20	

### D.辦公室軟體應用實務

授課教師：○○○老師      業師：○○○老師

	非常不同意——非常同意			
	1	2	3	4
1. 我能夠使用「Google 日曆」來安排我的行程*	<input type="checkbox"/>	<input type="checkbox"/>	<input type="checkbox"/>	<input type="checkbox"/>
2. 我能夠使用「Google 雲端硬碟」存放我的檔案*	<input type="checkbox"/>	<input type="checkbox"/>	<input type="checkbox"/>	<input type="checkbox"/>
3. 我能夠將「Gmail 信件」結合「Google 日曆」進行行事曆管理*	<input type="checkbox"/>	<input type="checkbox"/>	<input type="checkbox"/>	<input type="checkbox"/>
4. 我能使用「Google 表單」來建立「問卷」*	<input type="checkbox"/>	<input type="checkbox"/>	<input type="checkbox"/>	<input type="checkbox"/>
5. 我能在「Google 試算表」進行「加總計算」與「圖表繪製」*	<input type="checkbox"/>	<input type="checkbox"/>	<input type="checkbox"/>	<input type="checkbox"/>
6. 我能用「WORD」進行「排版設定」*	<input type="checkbox"/>	<input type="checkbox"/>	<input type="checkbox"/>	<input type="checkbox"/>
7. 我能夠使用「WORD 共編檔案」的功能設定給其他同學*	<input type="checkbox"/>	<input type="checkbox"/>	<input type="checkbox"/>	<input type="checkbox"/>
8. 我能用「EXCEL」來進行「合併列印」*	<input type="checkbox"/>	<input type="checkbox"/>	<input type="checkbox"/>	<input type="checkbox"/>
9. 我能使用「EXCEL」製作「圖表」*	<input type="checkbox"/>	<input type="checkbox"/>	<input type="checkbox"/>	<input type="checkbox"/>
10.我能在「PPT」內進行「母片設定」*	<input type="checkbox"/>	<input type="checkbox"/>	<input type="checkbox"/>	<input type="checkbox"/>
11.我能使用「PPT」的「錄製」功能*	<input type="checkbox"/>	<input type="checkbox"/>	<input type="checkbox"/>	<input type="checkbox"/>
12.我能在「雲端記事本」中建立「關鍵字搜尋」*	<input type="checkbox"/>	<input type="checkbox"/>	<input type="checkbox"/>	<input type="checkbox"/>

### 修課原因、課程需求及期待

一、當初為什麼會修這門課？（多選題）\*

如果選項上沒有你要的答案，可以自己新增其他喔！

- |  |  |
|--|--|
| <input type="checkbox"/> 1.可以拿學分/正好缺學分 | <input type="checkbox"/> 5.正好有空堂           |
| <input type="checkbox"/> 2.課程名稱看起來很輕鬆  | <input type="checkbox"/> 6.覺得這門課對個人未來生涯有幫助 |
| <input type="checkbox"/> 3.對教學內容有興趣    | <input type="checkbox"/> 7.輔導老師叫我參加        |
| <input type="checkbox"/> 4.可以學到新技能     | <input type="checkbox"/> 其他：_____          |

二、課程需求（多選題）\*

希望講師能講慢一點

希望課堂中能有比較多的團體討論

希望課堂中能給多一點練習時間

希望課堂演練時有人可以協助

希望能事前提供講義或簡報做課前預習

三、請寫下你對課程的期待\*

（例如：我希望有多一點分享的時間、我希望課程可以多教導某個概念或技巧...）

四、請寫下你對講師的期待\*

（例如：我希望講師可以講慢一點、我希望講師可以特別關照我的某個需求...）



「學分課程之課程學習的行為及習慣檢視表」

課程學習的行為及習慣檢視【期中】								
*5-優 80-100%、4-佳 60-80%、3-中 40-60%、2-弱 20-40%、1-差 0-20%								
課程名稱		學生姓名						
向度	說明	得分					不適用	觀察說明
		5 優	4 佳	3 中	2 弱	1 差		
人際互動	1.合作性	能與同學間分工合作、和諧相處。						
	2.請求協助	遇困難時會先設法自己解決，必要時會適當地請求指導者或同儕協助解決難題，遇到無法勝任或是不喜歡的項目，能適當地向指導者表示，以求解決。						
	3.遵從指示	能夠執行簡單的一般對話或指示。						
上課態度	1.主動學習	無人督導時可自行完成任務，可主動執行課堂上交付的任務或確實繳交作業。						
	2.專注力	不因外界干擾而停頓學習。						
	3.挫折忍受度	能承受課堂上不同任務的學習壓力，接受他人的指導及糾正。						
	4.負責任	能完成課程交付的任務，會自行檢查完成的成果，有錯誤時會試著自行修正，完成後會主動告知。						

## 附錄四 身心障礙兼任助理外派制度方案相關表單

「外派勞僱型兼任助理需求表 (Google 表單)」

### 外派勞僱型兼任助理需求表

請將貴單位聘任「勞僱型兼任助理」之需求，詳實填寫。共同媒合適合之身心障礙學生協助貴單位。

\*表示必填問題

1. 請問貴單位名稱？\*

\_\_\_\_\_

2. 貴單位負責「勞僱型兼任助理」人員及連絡電話。例如：王○○#8\*\*\*0 \*

\_\_\_\_\_

3. 欲聘任「勞僱型兼任助理」障別。\*

肢體障礙      聽覺障礙

視覺障礙      自閉症

皆可      其他：\_\_\_\_\_

4. 是否希望有特定系級？\*

希望與單位同科系

各系皆可

希望特定的系級(再以電話告知)

其他：\_\_\_\_\_

5. 希望派至該單位的工作專長？\*

\_\_\_\_\_

6. 需「勞僱型兼任助理」工讀協助之行政工作為：\*

接聽電話

整理資料

輸入資料

送公文

活動辦理

其他：\_\_\_\_\_

7. 貴單位需求起聘時間為？年月日

\_\_\_\_\_

8. 仍還有其他需求，請告知

\_\_\_\_\_

「外派勞僱型兼任助理/單位職務輪調申請表」

申請人姓名		職稱	<input type="checkbox"/> 申請輪調之個人 <input type="checkbox"/> 申請輪調之單位	
任職單位	學系/處(室)/組			
欲調派之單位(個人)排序	順位	個人	單位 希望調任單位名稱/希望採用之條件	
	1			
	2			
	3			
	4	<input type="checkbox"/> 資教媒合		
	備註			
擬調原因				
審核	<input type="checkbox"/> 同意 <input type="checkbox"/> 不同意	資源教室	調任單位 / 外派學生	
申請人	資源教室 輔導員	資源教室 單位主管	單位 承辦人	單位 主管
單位承辦人	單位 主管	資源教室 輔導員	資源教室 單位 主管	

「外派勞僱型兼任助理制度調整調查表 (Google 表單)」

## 外派勞僱型兼任助理制度調整調查

感謝各單位這一年多的協助，資源教室身心障礙學生經由外派制度，有機會接觸其他單位的人與事。很感恩有你們的包容、接納以及教導，讓這些學生們能更加有生命力、有成就感及有自信心。

為了讓外派勞僱型兼任助理制度更加紮實穩健，想詢問各單位是否覺得調整一下學生工作狀態，讓學生有更多學習以及態度養成。您的意見對我們很重要！

\*表示必填問題

一、外派勞僱型兼任助理單位名稱\*

二、外派勞僱型兼任助理工作狀況\*

1. 兼任助理在單位工作整體狀況？*	非常需要改進—————非常良好穩定				
	1	2	3	4	5
	<input type="checkbox"/>	<input type="checkbox"/>	<input type="checkbox"/>	<input type="checkbox"/>	<input type="checkbox"/>
2. 兼任助理工作上若能再調整什麼？單位會覺得對「兼任助理」更有幫助！*	_____				
3. 兼任助理工作上若能再調整什麼？單位會覺得對「單位」更有幫助！*	_____				
4. 是否覺得兼任助理，須撥些時數回資源教室培養更多能力與態度？*	<input type="checkbox"/> 不需要 <input type="checkbox"/> 需要				
	調整的方式是否在時數上做些調整，請選擇您認為最適當的選項。				
	<input type="radio"/> 固定時數				
	<input type="radio"/> 不固定時數				
	若單位選擇不固定時數，您的想法是？				
	<input type="checkbox"/> 須視單位的排班狀況而定。				
	<input type="checkbox"/> 須與資源教室溝通評估而定。				
	<input type="checkbox"/> 看資源教室的評估而定。				
	<input type="checkbox"/> 其他：_____				
	<input type="radio"/> 其他：_____				
	<input type="checkbox"/> 其他：_____				
5. 單位對於外派制度的想法，請簡短說明，讓我們知道哪裡須調整！*	_____				

「外派勞僱型兼任助理單位回饋表 (Google 表單)」

<b>外派勞僱型兼任助理單位回饋表</b>											
<b>*表示必填問題</b>											
一、 外派單位名稱*											
幾乎都不準時—————幾乎都準時											
二、 學生工作時，守時狀況？		1	2	3	4	5					
學生是否常遲到早退*		<input type="checkbox"/>	<input type="checkbox"/>	<input type="checkbox"/>	<input type="checkbox"/>	<input type="checkbox"/>					
非常懶散—————非常積極勤奮											
三、 學生工作勤奮度？		1	2	3	4	5					
做事相當認真勤奮嗎？*		<input type="checkbox"/>	<input type="checkbox"/>	<input type="checkbox"/>	<input type="checkbox"/>	<input type="checkbox"/>					
非常被動—————非常積極主動											
四、 學生工作主動性？		1	2	3	4	5					
會積極找事情做嗎？*		<input type="checkbox"/>	<input type="checkbox"/>	<input type="checkbox"/>	<input type="checkbox"/>	<input type="checkbox"/>					
非常不滿意—————非常滿意											
五、 整體而言，學生的工作狀況？		1	2	3	4	5	6	7	8	9	10
包括守時、工作態度……等*		<input type="checkbox"/>	<input type="checkbox"/>	<input type="checkbox"/>	<input type="checkbox"/>	<input type="checkbox"/>	<input type="checkbox"/>	<input type="checkbox"/>	<input type="checkbox"/>	<input type="checkbox"/>	<input type="checkbox"/>
六、 對於外派制度，覺得很不錯的地方？											
無論對外派制度或對資源教室都可以說說											
七、 對於外派制度，覺得可以改進的地方？											
無論對外派制度或對資源教室或核銷制度等等。											
八、 還有其他要說、想說、不得不說的？											
感謝你的回覆，終於最後一題了！											

---

## 附錄五 身心障礙學生輔導小故事

### 一、自閉症學生

該位自閉症學生(以下化名大雄)就讀某大專校院四技及研究所,剛入學之際,家長對於大雄能夠就讀國立科技大學感到欣慰,只希望他在校和其他同學一起學習並完成高等教育學業,至於該學生未來的人生,家長已有所規劃,並未期待大雄畢業後就業。

但幾經與家長就該學生未來生涯交換意見,建議家長讓大雄畢業後,能如一般人一樣求職與就業,薪資多寡對大雄而言並不是最重要的考量,而是大雄未來人生能夠藉由工作擁有生活重心,家長蠻能接受這樣的觀點與想法,逐漸改變對大雄的期待。

大雄的數理資質很好,雖然透過身心障礙甄試的特殊管道入學,其學業能力在班上屬中上,因其障礙類別合併過動症及強迫症,外顯行為上和班上同學稍有不同,但未影響其學習及與同學的人際互動關係,因此在學期間學習成效不錯。

大雄在四技三年級時,表示有意繼續升學,想繼續報考該系研究所,資源教室輔導人員告知他碩士班考試都是一般管道,因此需多用心準備碩士班入學考試,才能如願就讀研究所。大雄在學成績屬中上,但碩士班入學考試需與一般生競爭,難以預知他能否順利錄取。等待碩士班考試放榜過程,曾詢問其考試是否順利,大雄表示沒把握能夠考上,最後大雄順利錄取,而碩士班入學考試順利的實際狀況,回饋增強了他的自信心。

剛開始念研究所時,大雄曾遇上學習問題與困難,而到資源教室詢問是否可以申請課後輔導,告知他碩士班學生須具備獨立研究能力,才能夠完成碩士學位,與他一起討論解決學習問題的方法與策略後,大雄嘗試自己解決課業上的問題與困難,漸漸地適應與掌握碩士班的學習方式。

大雄雖然未能於兩年內完成碩士學位,而延長一年時間完成碩士學位。在其就讀研究所最後階段,曾與大雄討論過就業方向與可能性,由於其個人特質,較不適合進入競爭性就業市場,若是以其記憶力佳及紙筆測驗的優勢能力,報考身心障礙特考會是未來就業的可能之一,因此他規劃先完成碩士學業之後,再準備考身心障

礙特考，他也希望日後能夠和父母一樣，進入公部門服務。大雄碩士畢業後第一次報考身心障礙特考，未能順利錄取，因此他在準備隔年第二次身心障礙特考時，事先分析及歸納自己第一次落榜的因素，之後重新出發準備第二次的身心障礙特考，很順利地這次金榜題名，也如願地進入公部門工作。

## 二、視覺障礙學生

該位視障學生研究所畢業後求職多月，面試不如預期順利，回校尋求協助，透過實地的面試演練，發現在面試應對上需要調整，建議坦然讓面試官了解己身的障礙狀況，解除面試官對視障生的疑慮，主動告知只要實踐「職務再設計」理念，提供放大軟體及大螢幕等輔具，他就能與一般人一樣的工作，後來順利應徵上工作，該學生回校感謝當時的協助並自願回校與學弟妹分享求職與工作經驗。這些畢業學長姐常是資源教室規劃生涯活動經驗傳承，也是最能貼近身心障礙學生經驗的最佳人選。

## 三、聽覺障礙學生

有位實作型的聽障學生，在學業上須面對達不到修課學分及畢業門檻的壓力，固定到資源教室會談，資源教室輔導人員提供情緒支持，並透過討論發掘該生的優勢能力。該生學習態度佳、主動積極，秉持著對科系的興趣，依照自己的進度學習，精進自己。

雖在課業上無法獲得自信，但經鼓勵該學生參與實體工讀方案，多次參與不同企業的職場體驗，從服務地點在校內，依公司要求協助搜尋新聞、整理履歷等工作，到經過多關的英文面試錄取美商公司的該學生兼職「無障礙儲備計劃」，參與團隊的開發計畫及討論，將自學專業結合興趣，於實務工作中學習及累積經驗，並因此確立自己方向及另訂職涯目標，即使每週三天進廠工作，每天搭車通勤一小時，因擁有正向經驗，該學生仍非常開心並有成就感。這位學生在課業學習過程中歷經挫折、失落，而人生常是處處峰迴路轉，只要不放棄，柳暗花明又一村，在這位該學生身上展現了。

# 大專校院身心障礙學生生涯轉銜輔導及服務參考手冊

---

**發行單位** 教育部

**編撰單位** 教育部大專院校身心障礙學生轉銜輔導工作試辦計畫

**主 編** 高雄師範大學諮商心理與復健諮商研究所林真平  
臺東大學特殊教育學系林珮如

**編輯人員** 吳垂螢

**手冊審查** 相關領域專家：林幸台、陳靜江、吳訓生  
大專校院資源教室輔導人員：李佩芳、何明珠、周佳慧、黃筱喬、蔡孟均、  
劉佳翔（依姓氏筆劃排序）

**資料提供** 醒吾科技大學、致理科技大學、逢甲大學、樹德科技大學、臺東專科學校  
王宜慧、李兆華、李佩芳、何明珠、何佳璇、林欣怡、周佳慧、莊惠清、  
曾詩惠、馮雪鴻、鄭珮香（依姓氏筆劃排序）

**出版日期** 中華民國 112 年 07 月

---





教育部 發行