

預防登革熱，避免出血性登革熱

什麼是登革熱？

登革熱俗稱「天狗熱」或「斷骨熱」是由登革熱病毒引起的急性傳染病。它的傳播媒介是埃及斑蚊及白線斑蚊。

登革病毒依其抗原性分為 1、2、3、4 型。



埃及斑蚊



白線斑蚊

登革熱的傳染途徑：

1. 登革病毒，只能存於人、猴及病媒蚊體內。
2. 登革熱之病媒蚊為埃及斑蚊和白線斑蚊。
3. 病毒必須藉由病媒蚊叮咬才能從人傳給人。
4. 病媒蚊叮咬登革熱病患（從開始發燒的前一天直到退燒都具有傳染力）8至15天後，則具有終生傳染病毒的能力。

重複感染不同型的登革病毒可引起出血性登革熱

◎登革熱的種類：（依病情嚴重程度區分）

1. 典型登革熱（Dengue Fever）
2. 出血型登革熱
 - a. 出血性登革熱（Dengue Hemorrhagic Fever）
 - b. 登革休克症候群（Dengue Shock Syndrome）

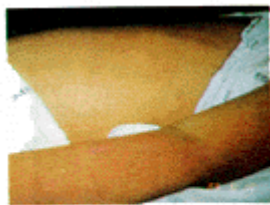
◎登革熱的症狀

1. 典型登革熱的症狀有發燒（ 39°C 至 40°C ）或惡寒、皮膚出疹併有四肢痠痛、肌肉痛、前額頭痛及後眼窩痛等。
2. 出血型登革熱的臨床症狀，主要是發燒、頭痛、肌肉痛、噁心、嘔吐、全身倦怠、腸胃道出血、子宮出血、血尿和恢復期出疹等。出血型登革熱與典型登革熱的症狀很相似，兩者之最大不同點乃在於前者有血液滲出的現象，臨

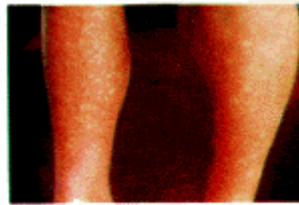
床上會出現腹水和腹膜腔積水，這是典型登革熱較為少見之症狀。當出血性登革熱之血漿液出量很多時，病人會呈現休克現象，所謂登革熱休克症候群。此時病人皮膚濕冷，四肢冰涼，坐立不安，脈博微弱，脈博壓變窄（ $< 20 \text{ mmHg}$ ），這種低血溶性的休克若沒及早診斷出來，而予以適當的輸液療法，則有生命危險。出血型登革熱發生血漿滲出的時間，大約是發燒將要退的時候，或是燒退了之後24至48小時，所以在這段期間，醫師宜囑咐家屬留意病人病情之變化，若病人皮膚濕冷、四肢冰涼，坐立不安時，即要帶病人看醫生，不要誤以為熱退了沒關係，病人病後比較虛弱而已。

出血性登革熱之臨床症狀：

發燒、頭痛、肌肉痛、噁心、全身倦怠、流鼻血、胃腸道出血、子宮出血、血尿及恢復期出疹。



出血性登革熱患者腹部呈鼓狀，有腹水



恢復期腿部出疹

治療關鍵時刻：

出血性登革熱之治療關鍵時刻，大約是發燒將要退的時候，或是燒退了之後24至48小時，可能發生血液滲出。

登革熱的死亡率：

1. 典型登革熱：

小孩子與老人罹患率較成年人低；致死率低於1%。

2. 出血型登革熱：

罹患率以未滿一歲的嬰兒及二至八歲的小孩最高；若無適當治療，死亡率可達15~50%以上。

出血性登革熱不同於典型登革熱，死亡率約15至50%。

★ 注意事項：

1. 罹患登革熱的患者要多休息，補充水份，與醫師充份合作遵照醫師的指示服藥，大約一個星期後就能逐漸康復，不會有後遺症。

2. 患者在生病期間，若被病媒蚊叮到，會將病毒傳給病媒蚊，病媒蚊再去叮咬別人時，就會把病傳給別人。為了不使病再傳染別人，患者在生病期間臥床要掛蚊帳，而且要清理住家環境，不使病媒蚊孳生。
3. 前往東南亞旅遊，返國後身體不適，應儘速就醫，交代旅遊行程，提供醫師診治參考，避免登革熱境外移入。
4. 醫師診治病人發現有疑似登革熱症狀之病例，應儘速報告衛生單位，以便採行緊急防治措施，避免危及家人、鄰居之健康。
5. 防治登革熱應避免白天被蚊蟲叮咬：
 - a. 裝設紗窗、紗門。
 - b. 登革熱流行期間，睡覺時應掛蚊帳。
 - c. 應選購環境保護署登記合格之環境衛生用藥，於家庭陰暗處噴灑，非必要時不使用殺蟲劑。
 - d. 白天室內陰暗處可使用捕蚊燈滅蚊。

清除積水容器，杜絕病媒蚊孳生，是防治登革熱的根本方法

撲滅蚊子就沒有登革熱：

1. 傳播登革熱的病媒蚊是埃及斑蚊及白線斑蚊。這兩種蚊子都是在白天吸血，吸血場所大多在屋內或野外陰暗處，如樹林或竹林內。
2. 病媒蚊孳生的場所為家屋內外或家屋附近盛水之各種容器，比如水缸、水甕、鐵桶、木桶、塑膠桶、水泥槽、廢輪胎、花瓶、花盤、空罐、破瓶等人工容器。及樹洞、竹洞、屋簷、排水溝等。
3. 清除孳生源為將上述病媒蚊的孳生場所清除乾淨，不需要的容器去掉，必須盛水的容器比如花瓶、水缸等，至少每週要倒棄一次，以便清洗。清洗時必須用刷子將內壁用力刷洗，才能將病媒蚊的卵洗淨。
4. 室內外容易積水地方都是蚊子孳生的場所，應徹底清除，並保持乾燥，室內外勿堆積雜物，以免蚊子藏匿。

請注意您的家中及周圍環境，消除蚊蟲孳生場所

如地下室有積水，請投置亞培松或陶斯松其中或抽水排空，避免病媒蚊孳生。

◎室內孳生源：

冰箱底盤、花瓶、水生植物容器、水槽、貯水缸，每週清洗、換水。



◎室外孳生源：

廢輪胎、花盆、空罐。

清除後，交清潔隊運走或通知環保局處理。



殺蟲劑之安全使用須知

凡是殺蟲劑

對人畜都是有毒的。

但是只要使用前後有充份的準備與預防措施，這類的危險是可以避免的。

1. 噴射殺蟲劑時，噴射人員應著長袖衣服，帶帽子、口罩、眼鏡，穿膠鞋，帶橡膠手套等，儘量減少身體直接接觸殺蟲劑的機會。
2. 噴射殺蟲劑時，不可吸菸或喝水，以免藥劑被吸入或沾汙口部而引起中毒。
3. 民眾應事先將食物收藏好，飲水加蓋，小孩應看顧好，噴射藥劑後，不得赤腳走入噴射藥品區，家禽、家畜應關好，以免誤食因中毒落下之昆蟲，而間接中毒。